

Årsmelding- og regnskap for Drangedal everk KF



”En fin og kald januar dag i 2008”

Året 2008

Drangedal everk KF

ÅRSMELDING 2008

Eierforhold og styre

Drangedal everk KF er et kommunalt foretak som er 100 % eid av Drangedal kommune. 2008 var everkets 89. driftsår, men kommunalt foretak har selskapet vært siden 2001.

Drangedal everk KF sitt styre har i 2008 bestått av 7 medlemmer, hvorav 2 er valgt av og er blant de ansatte.

Everksjefen er styrets sekretær og har tale- og forslagsrett i styremøtene. Styret velges i henhold til vedtektene for fire år av gangen, der funksjonstiden følger den kommunale valgperiode.

Selskapet hadde i 2008 frem til regnskapet for 2007 var godkjent av Drangedal Kommunestyre 20 mai følgende styre:

Styremedlemmer:

Jens Arnfinn Brødsjømoen, styreleder
Arne Ettestad
Hilde Molberg, styrets nestleder
Ellen Hamre Bergan
Nils Tore Føreland
Jan Kristian Øverdal, ansattes representant
Jens Kåre Dalen, ansattes representant

Varanmedlemmer:

Ragnhild Pettersen
Ola Nesland
Ole Morten Fossen
Lennart Skoglund
Tore Halvorsen
Jon Bohlin, ansattes vara.
Magnar Austad, ansattes vara.

Etter at regnskapet for 2007 var godkjent av Drangedal Kommunestyret 20 mai 2008 har selskapet hatt følgende styre:

Arnt Olav Brødsjø, styrets leder
Arne Ettestad, styrets nestleder
Mette Tufte
Sissel Bronken
Sondre Mikalsen
Jens Kåre Dalen, ansattes representant
Karin M. Strand, ansattes representant

Ådne Røilid
Synnøve Sira
Steinar Pettersen
Emil Faremo
Ellen Hamre Bergan
Magnar Austad, ansattes vara.
Jon Bohlin, ansattes vara.

I løpet av 2008 er det avholdt 10 styremøter og styret har i alt behandlet 48 saker.

Administrasjon

Everket har tre hovedvirksomhetsområder. Dette er kraftproduksjon i Suvdølavassdraget, nettvirksomhet og bredbåndsaktiviteter, samt et virksomhetsområde for salg av andre tilliggende tjenester.

Foretaket har vært ledet av Jan Gunnar Thors som tiltrådte stillingen 01.10.2007.

Pr. 31.12.2008 har foretaket 21 fast ansatte, inkl. en 40% stilling som renholder og en 10% stilling som vassdragsteknisk ansvarlig. I tillegg kommer en lærling i elektromontørfaget og en fagarbeider i permisjon.

HMS – Vernearbeid og opplæring.

Everket er tilsluttet Stiftelsen Vestmar Bedriftshelsetjeneste. Everket har i 2008 avholdt kurser og opplæring i førstehjelp, driftsforeskrifter og nedfiring fra stolpe.

Det er i 2008 gjennomført helsekontroll av alle ansatte med fokus på potensielle arbeidsrelaterte helseproblemer i bedriften. Konklusjon for denne helsekontrollen er at ingen ansatte hadde behov for videre utredning eller oppfølging av arbeidsrelatert karakter.

Verneombudet har fullført 40 timer i grunnopplæring i arbeidsmiljø.

Det ble 01.06.08 etablert et arbeidsordresystem som sikrer at det blir foretatt risikovurderinger i forkant av alle arbeidsoppdrag utført av montasjegruppa. Det er avholdt flere samlinger med alle i montasjegruppa hvor dette har vært tema.

Det har ikke vært fravær pga skader/uhell i forbindelse med arbeid. Det totale sykefraværet utgjør 2,3 % blant de som er ansatte i everket pr. 31.12.08, noe som er en meget tilfredstillende utvikling.

Personalet

Ansatte gjennom året (i alfabetisk rekkefølge):

Austad, Magnar	
Bråthen, Bård	10% stilling
Bohlin, Jon	
Bøe, Ole Kristian	Lærlingkontrakt fra 09.06.2008
Dalen, Jens Kåre	
Gjelstad, Trond	
Jonskås, Randi	Ansatt 15.01.2008
Kristensen, Hilde	40% stilling
Kleiv, Runar	
Nordbø, Nils Tore	
Naas, Arve Øystein	
Odden, Erling	
Skoglund, Martin	
Skårdal, Kåre	
Stigen, Mats	Vikar fra 01.09.2008 i 80% stilling
Strand, Karin Marie	
Sundseth, Kenneth	
Thors, Jan Gunnar	
Valbø, Tore Erling	
Vrålstad, Knut Olav	
Vøllestad, Olav	Permisjon fra 09.03.2007
Vågsland, Elling	
Øverdal, Jan Kristian	

Deltakelse i andre selskaper

Drangedal everk KF er deleier i Drangedal Næringssselskap AS. Vår eierandel er på 49% av en total aksjekapital på kr 100.000. Drangedal kommune eier de resterende 51% av aksjene. Drangedal kommunestyre har forpliktet Drangedal everk KF til årlig å bidra med kr 1.250.000 til drift av Drangedal Næringssselskap AS.

Drangedal everk KF har også en mindre aksjepost i Norsk Enøk og Energi AS på kr 10.500 av en total aksjekapital på kr 2.886.000.

Medlemskap i organisasjoner

Drangedal everk KF er medlem i KS-bedrift og Forum for Strategisk Nettutvikling (FSN)

Lager- og kontorbygg

Drangedal everk KF holder til på Stemmen industriområde, der alt personell i selskapet er samlet i ett nytt og tidsmessig bygg. Bygget er lokalisert nær kommunens lager og verkstedbygg.

Dersom det på sikt skulle bli behov for mer lokaler er det innenfor tomtegrensene mulighet for mer bygg.

Produksjonsanlegg

Vassdraget

Det er ikke utført større arbeider på dammer eller rørgater i 2008.

Etter kontroll i 2007 av vannmagasinene i Suvdølavassdraget har NVE satt krav til en rekke tiltak i forbindelse med nivåmålinger og informasjonsskilting. I 2008 er det etablert automatisk nivå måling av Kleppsvann og Holm/Breilivatn som kan avleses på informasjonstavle ved dammene. samt i kontrollsystemet vi benytter. I tillegg er det montert fjernstyring av damluke på Stokksosen. noe som gir oss en mer effektiv og raskere regulering.

Suvdøla kraftstasjon

Suvdøla kraftstasjon som har vært i drift siden 1960 har produsert energi i godt over 250.000 timer i snart 50 år. Det er ikke foretatt noen omfattende vedlikeholdsarbeider de siste 10 årene i dette anlegget, men det er blitt fortløpende vurdert. Med bakgrunn i dette ble det i 2007 igangsatt et arbeid med å kartlegge tilstanden på rørgaten og hele produksjonsanlegget på Suvdøla kraftstasjon. Tinfos AS sammen med Norconsult AS utarbeidet en tilstandsrapport med anbefaling om modernisering, denne vil bli jobbet med fremover. Fortsatt er en rekke komponenter i god stand, noe som underbygger at en modernisering og utskifting av kritiske komponenter, kan forlenge levetiden betydelig for denne kraftstasjonen. Dette vil bli jobbet videre med dette i 2009 for en realisering gjennom en 2-4 års periode.

Maskinhavari turbin

Kraftproduksjonen har vært stabil siden Suvdøla ble startet 04.01.08 etter et omfattende havari høsten 2007, men under oppstart 30.06.08 etter planlagt vedlikehold, havarte turbin lageret igjen. Reparasjonen ble utført og anlegget var drifts klart 08.07.08.

Etter igjen å ha hatt turbinlagerhavari sommeren 01.08.08, besluttet vi sammen med vår tekniske rådgiver (Norconsult AS) å bytte leverandør for den aktuelle reparasjonen.

Det ble gjort avtale med VA Tech på Jevnaker for å utbedre aktuelle problemlager. 28.08.08 var Suvdøla igjen i drift etter en omfattende reparasjon av lageret, noe som viste seg å være vellykket. Under denne reparasjonen ble hele oljekjølesystemet for dette aktuelle lageret fjernet og lageret er nå ført tilbake til sin opprinnelige utførelse.

Disse lagerproblemene medførte at vi satte planlagte moderniseringer på vent til turbinen ble ført tilbake i driftsikker tilstand. I

Selv med disse havariene i sommer har vi bare hatt mindre driftstap på grunn av lite tilsig/nedbør under disse havariperiodene.

Ellers er det utført løpende ordinært vedlikehold i henhold til vedlikeholdsplan.

Suvdal kraftstasjon

Suvdal-anlegget fungerer nå som man bør forvente av et nytt anlegg etter en rekke tiltak siden anlegget ble idriftsatt i 2004. Det blir fortsatt jobbet med å optimalisere kjøremønsteret slik at turbinene kan driftes med bedre virkningsgrad.

Det er i 2008 vært en hendelse med en generatorbryter som medførte stopp og utskifting av brytere. Denne hendelse ga minimale driftstap.

Ellers er det utført løpende ordinært vedlikehold i henhold til vedlikeholdsplan.

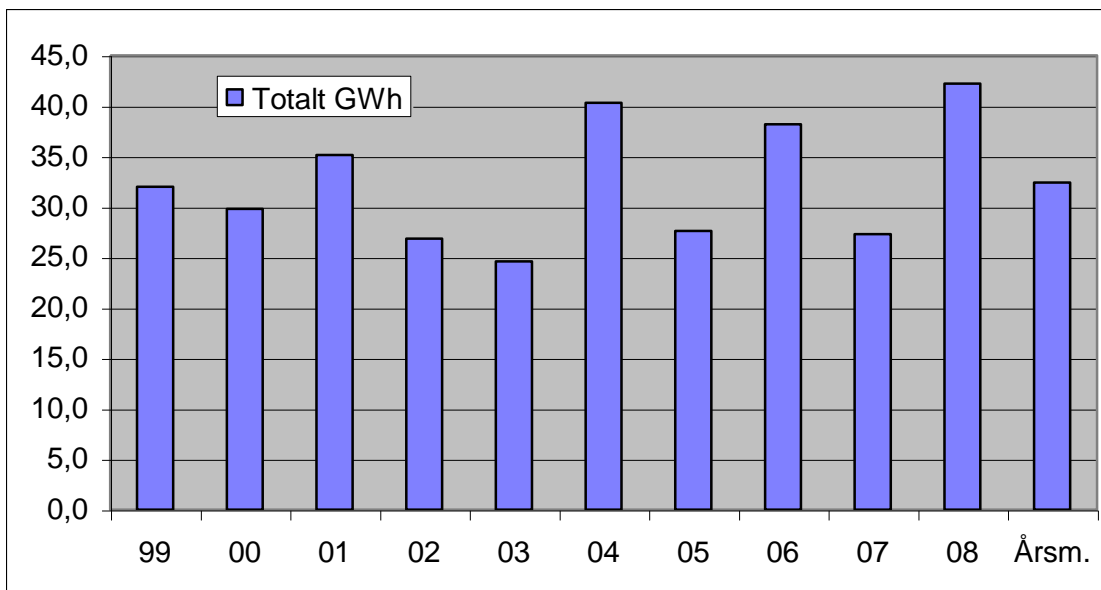
Produksjonen ved kraftstasjonene ved Suvdøla og Suvdal

Det er i 2008 produsert 31,62 GWh ved Suvdøla kraftverk.

Det er i 2008 produsert 10,59 GWh ved Suvdal kraftverk.

Totalproduksjon siste år var på 42,20 GWh og middelproduksjonen er nå 32,2 GWh. Dette gir en brukstid i år på over 7500 timer.

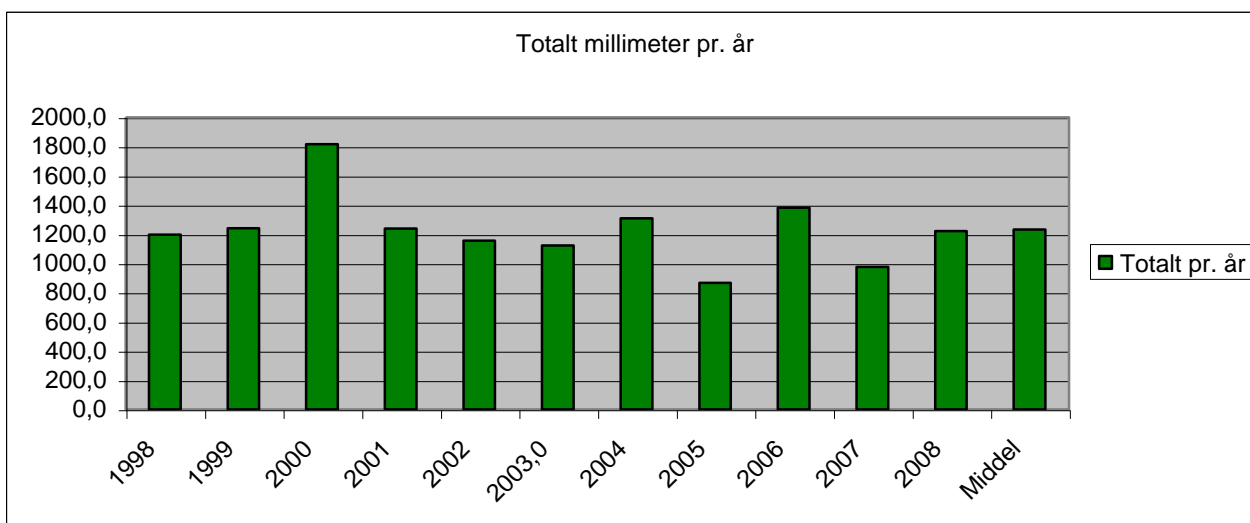
Som tabellen viser er dette den høyeste produksjonen i everkets historie. Årsaken til dette er høy fyllingsgrad i begynnelsen av året grunnet havari høsten 2007, bra med nedbør og over 7500 driftstimer.



Grafisk framstilling av total årsproduksjon de siste 10 år, samt årsmiddel. Suvdal ble satt i drift mars 2004.

Nedbørsstatistikk

Total nedbør i 2008 ble målt til 1220 mm mot middel på 1232 mm.



Grafen viser antall mm med nedbør pr. år og middel for siste 10 år.

Hovedfordelingsnett

Generell oversikt

Drangedal everk KF har konsesjon til å drive nettvirksomhet i Drangedal kommune, Lundereid-Kurdøla området i Kragerø og Fjågesund i Kviteseid kommune.

Det er ved Drangedal transformatorstasjon og Holtane transformatorstasjon utført forløpende vedlikehold og avlesninger. Det ble i 2008 foretatt utskiftninger og kontroll av regelvernet for blant annet å tilfredstille nye krav til sikkerhet i fordelingsnett.

I 2008 er det installert og idriftsatt nytt anlegg for fjernstyring og feilvarsling av høyspentanleggene. Dette er et prosjekt som vil løpe over noen år, der de viktigste knutepunktene er etablert i år.

Detaljfordelingsnettet

Forskjellige lovpålagte rapporteringer er sendt til NVE, EBL, og DSB.

Det ble foretatt oppmålinger og registreringer av mange lavspenkretser som blir lagt inn i et digitalt kartverksprogram fortløpende. Denne jobben er planlagt å pågå til 2010 da alt skal være registrert.

Tabellen viser endringen i høyspentnettet.

Høyspenningsnettet.						
I drift pr.		01.01.08	tilgang/avgang		31.12.08	
Luftlinjer	22 kV	208,0	-	0	208,0	km
Kabelnett	22 kV	45,0	+	5,4	50,4	km
Totalt	22 kV	253,0	+	5,4	258,4	km

Som tabellen viser er det for 2008 en økning i høyspenningsnettet på 5,4 km.

Nyanlegg

Luftlinjer

Det ble ikke bygget nye luftlinjer i 2008.

Kabelanlegg

Det ble lagt ned 5,4 km med 22 kV kabel i 2008.

Til sammen 15 anlegg omfattet høyspentkabelarbeid og 9 av disse anleggene var i forbindelse med ombygginger fra mastetrafo til nettstasjonkiosk.

Av nye anlegg kan det nevnes at på Holte ble det lagt høyspent fram til ny nettstasjon ved den nye kyllingfarmen, og i forbindelse med oppføring av nytt hønsehus i Kvennhusdalen ble det lagt høyspentkabel fra Gudbrands fram til ny nettstasjon i Kvennhusdalen.

Av nye hyttefelt ble det i 2008 lagt høyspentkabel til Bjønnåsen og Blåbærheia som ligger ved Storfjorden i nedre Toke. På Gautefall ble det lagt kabel inn til nytt felt på Bratsbergheia.

Ved Gautefall alpingsenter ble det satt opp nytt bygg for snøproduksjon som ligger nede ved magasin dammen, og i den forbindelse måtte everket fram med høyspentkabel til 2 nye nettstasjoner.

Vedlikehold

Foruten linjebefaringer av høyspentnettet har det blitt utført en god del linjerydding og på flere steder sto trær så nær linja at det måtte foretas utkobling for å kunne felle.

Kortslutningsindikatorer i høyspentnettet

Ved årsskifte var det som tidligere 55 punkter i drift. Disse er gamle nå og skal skiftes ut med en nyere modell.

Tabellen viser endringen i nettstasjoner.

Nettstasjoner

I drift pr.	01.01.08	tilgang/avgang	31.12.08
Transformator kiosker	155	+ 15	170
Masttransformatorer	114	+/- 9	105
Understasjoner 230/1000 V,	13	+ 0	13
	<u>282</u>	<u>+ 6</u>	<u>278</u>
Total ytelse på transformatorene i kVA		+ 2300	33395

Som tabellen viser er det for 2008 en økning i antall transformatorer/kiosker på 6 stk.

Nyanlegg og ombygging

Drangedal everk har også i 2008 bygget mastearrangement til bakkebetjente nettstasjoner, i alt 9 stk. Utvidelser og nye anlegg medfører en betydelig økning i det totale kVA som er tilkoblet nettet og som igjen vil gi utslag i større totalbelastning.

Tabellen viser endringen i lavspennetnettet.

Lavspennetnettet.

I drift pr.		01.01.08	tilgang/avgang	31.12.08	
Luftlinjer	0,23/0,4 kV	284	- 2	282	km
	1,0 kV	6	+/- 0	6	
Kabelnett	0,23/0,4 kV	144	+ 16	160	km
	1,0 kV	1	+/- 0	1	
Totalt		<u>435</u>	<u>+ 14</u>	<u>449</u>	km
Lavspennstolper		4654	- 41	4613	punkt
hvorav felles med Telenor		2703	+ 3	2706	punkt

Som tabellen viser er det for 2008 en økning i lavspenningsnettet på 14000 m linjer og kabel, samt en reduksjon på 41 stolper.

Vedlikehold og utvidelser lavspent

Etter hva vedlikehold og reinvesteringsplan for DE tilsier, skal det i gjennomsnitt skiftes ut ca. 60 lavspentstolper pr. år, beregnet ut fra levetid og antall stolper i nettet.

I kombinasjon med ombygginger og utskiftninger ble 63 lavspentstolper fjernet i 2008.

Rydding langs lavspentlinjene er også en prioritert oppgave framover og det har blitt utført en god del både av egne og innleide mannskaper.

Nyanlegg

Det er utført arbeid ved i alt 42 forskjellige transformatorkretser som kommer inn under investeringer. I tillegg 14 anlegg som reinvesteringer.

Dette er alt fra forsterkning av eksisterende linjer, utvidelser, nye tilknytninger og forsyninger fra nye transformatorkretser. Det som har utgjort største delen av investeringene i 2008 er kabelarbeid ved de forskjellige nettstasjonene. Det har også i 2008 vært stor aktivitet ved hyttefeltene i bygda.

Drangedal everks fordelingsnett fordelt på antall abonnenter:

Det var pr. 31.12.08 3207 abonnenter registrert som nettkunder.

Fordelt på høyspentnettet blir dette: $278\ 000\ m : 3207 = 86.7\ m\ høyspentnett/abbonent.$

Fordelt på lavspentnettet blir dette : $449\ 000\ m : 3207 = 140,0\ m\ lavspentnett/abbonent.$

Totalt installert kVA/abbonent : $33\ 395\ kVA : 3207 = ca. 10,4\ kVA/abbonent.$

Driftsforstyrrelser

Feil i eget nett

Tordenvær

Tordenvær har ført til følgende registrerte skader på nettet eller installasjoner i anleggene:

- 2 mindre transformatorer har havareert.
- Overspenningsavledere på lavspentside.
- Det har røket en del høyspent sikringer.

Feil i høy- og lavspentnettet

Vi gikk klar av de større feilsituasjoner i 2008 forårsaket av store snømengder, men det oppsto derimot noen feilsituasjoner hvor store deler av bygda lå uten forsyning i kortere perioder. Dette skyldtes at vår hovedinnmatning fra Brokkenettet lå ute grunnet revisjonsarbeid og at våre egne kraftstasjoner ikke var i drift grunnet vedlikehold.

Nettet hadde da i en periode kun innmatning fra Holtane i Kragerø og noe via Nissedal.

Det har også vært noen feil som ble forårsaket av mennesker og dyr.

Alle våre feil blir nøye registrert og meldt NVE for beregning av "KILE" kostnader.

For 2008 utgjorde disse utkoblingene kostnader på ca. kr.765 000.

Gate- og veilys

Gatelyset i Drangedal eies av kommunen og drives på regning av everket.

Vedlikeholdsutgifter på gatelyset i kommunen i 2008 utgjorde ca. kr. 84 000 + mva.

Transportmidler, utstyr og verktøy.

1	Volvo lastebil	(1985) med dobbelt førerhus og kran
1	Volvo «	(1989) med enkelt førerhus og kran
1	MAN	(1993) med enkelt førerhus og 20t/m kran
1	Toyota Hi Lux	(2006)
1	Toyota Hi Lux	(1995)
1	Toyota Hi Ace	(1999)
2	Citroen Berlingo	(2007) leieavtale
1	Toyota Hi Ace	(2007) leieavtale
1	Mitsubishi L 400	(1998)
1	Alubåt med påhengsmotor	
1	båthenger	
1	snøscooter	
1	snøscooterkjelke	
1	biltilhenger	
1	Jernhest, minitraktor	(1993)
1	Polaris 6x6 motorsykkel	(2005)
1	Kompressor m/ utstyr	

Bredbånd

Drangedal everks bredbåndsvirksomhet ”Dean” har i 2008 hatt en positiv kundeutvikling, en økning på over 100 nye kunder som har blitt tilkoblet everkets bredbåndnett. Virksomhetsområdet skaper stor aktivitet hos Drangedal everk på tvers av de forskjellige virksomhetene. En person er i dag fast ansatt, mens flere av everkets ansatte har arbeidsoppgaver knyttet til dette virksomhetsområdet. Virksomhetens bemanning ble økt med en ansatt i en prosjektstilling i september, for å få gjennomført påbegynte prosjekter. Med eget nettverksutstyr i Telenors sentraler, på leid kobbersamband fra Telenor og eget fibernet, har nå Drangedal everk en bredbåndsdekkning på nær 100% i Drangedal kommune. Kundemassen er fordelt på ca 97% kobbersamband og resterende 3% av kundene fra everkets egen fiber.

”HøyKom”

I konkurranse med flere større landsdekkende aktører, vant Drangedal everk anbudskonkurranse om 100% levering av bredbånd til innbyggerne i Drangedal kommune i mai måned. Konkurransen ble gjennomført av Grenlandskommunenes Innkjøpsenhet og innebærer at Drangedal everk fikk tildelt betydelig økonomisk støtte for å nå målet om 100% bredbåndsdekning til alle fastboende og næringsliv pr.mai 2008.

Prosjekter bredbånd ”FTTH” (Fiber til heimen)

På bakgrunn av HøyKom prosjektet vi ble tildelt, er det igang satt flere større bredbåndsprosjekter. 6 huster på Bjørkholt/Tveit fikk ”FTTH” i november måned. Det ble satt i gang strekking av fiberkabel til Sannes/Sanneslangen, montert mer- og noe nytt utstyr i Telenorsentralene.

Det ble jobbet med flere bredbåndsprosjekter til flere av hyttefeltene i kommunen og ny fiber-ring i Prestestranna sentrum. Dette er prosjekter som vil fortsette i årene som kommer. Det er fortsatt noen kunder som ikke kan få levert et tilfredsstillende tilbud på grunn av avstand fra sentral, dårlig kvalitet på kobberlinjer, støy fra jernbanen eller en kombinasjon av disse årsakene til sammen. Det er også i 2008 jobbet betydelig med å løse flere av disse problemområdene, uten at dette arbeidet er helt avsluttet.

”Samarbeidspartnere”

Det har i 2008 blitt innledet et tettere samarbeid med våre nabo everk. Her har det blitt sett på flere mulige samarbeidsformer, og dette er en prosess som vil fortsette videre i 2009.

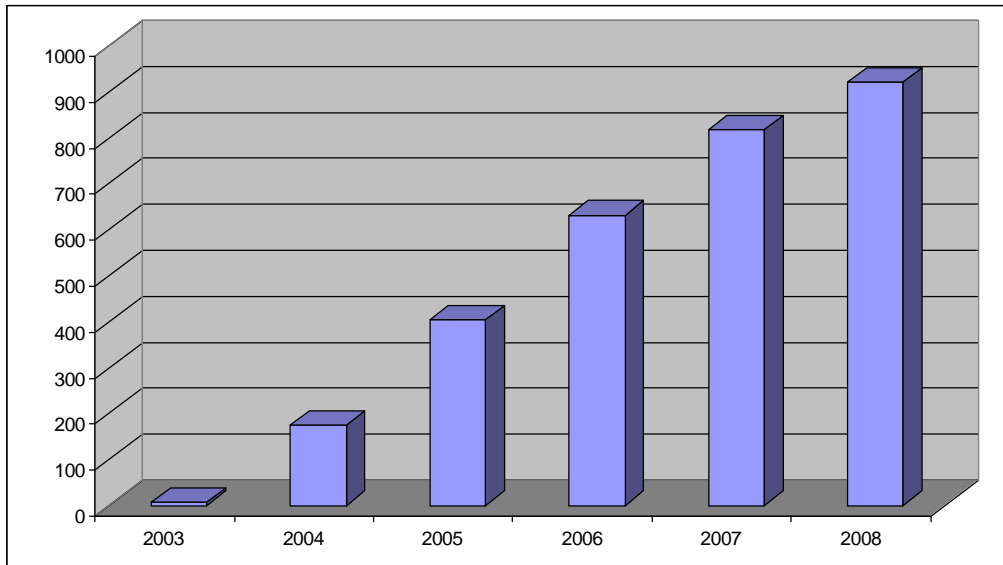
Drift av bredbåndnett, kundesupport og noen andre konsulenttjenester kjøpes eksternt hos NC-Spectrum i Kvitseid. Nettet fungerer tilfredsstillende og oppetiden/tilgjengeligheten på nettet ligger på over 99,8 %. Det er et nært og godt samarbeid med ElTel Networks for kundeutførelser på Telenors kobbernett.

”Kunder”

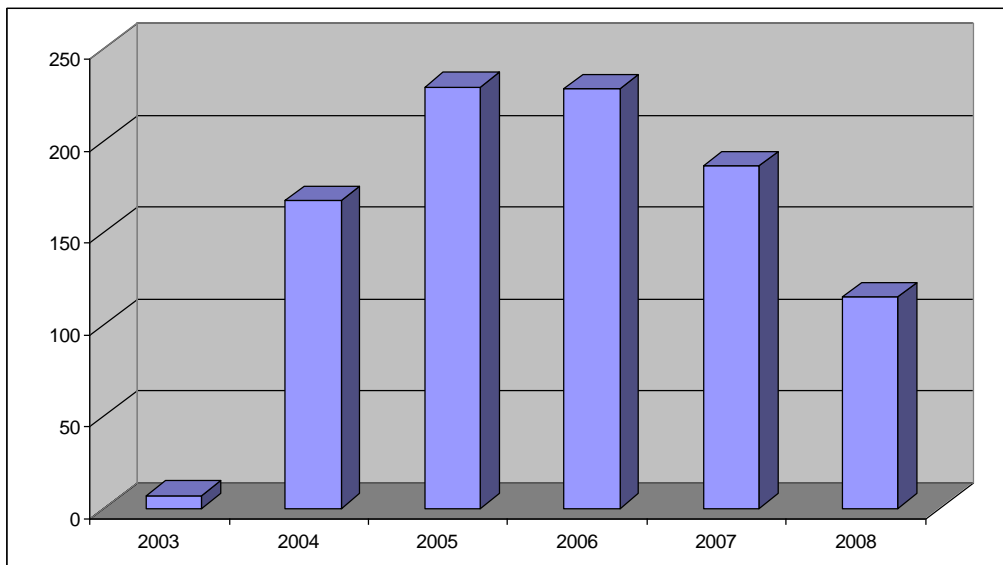
Det har gjennom året blitt jobbet med flere forskjellige markedsføringstiltak. Annonsering i lokale aviser og deltagelse med egen ”stand” på Markedsdagene i Prestestranna og Heilt Vilt arrangementet. Dette har gitt et godt tilskudd av nye kundebestillinger. Det ble 115 ny kunder

netto i 2008, slik at det nå er tilknyttet og i bestilling totalt 921 private og næringskunder som viser at den positive utviklinger har fortsatt.

Prisnivået på bredbåndproduktene viser at det er stor konkurranse på disse tjenestene. Dette ble veldig merkbart i første halvår, og flere kunder valgte å bytte leverandør (ISP). For å motvirke kundeavgangen ble bredbåndstariffene justert, noe som hadde en god effekt og snudde kundeavgangen. Markedsandelen ligger trolig fortsatt på over 80% av den aktuelle kundemassen i kommunen.



Tabellen viser årlig kundeutvikling av bredbåndskunder

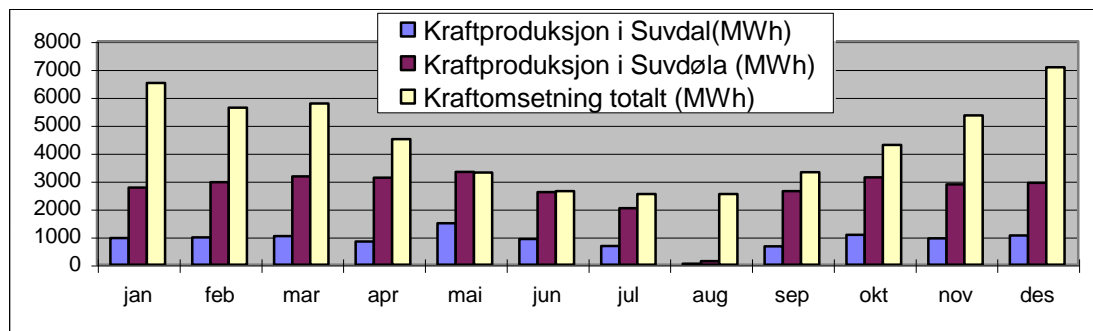


Tabellen viser antallet nye bredbåndskunder pr. år.

Energiproduksjon, tilgang på- og salg av energi

Kraftproduksjon i og kraftomsetning nettområde

I 2008 var produksjonen på Suvdøla og Suvdal på 42,20 GWh mot 27,33 GWh i 2007. Omsatt kraftmengde var totalt 53,39 GWh mot 52,55 GWh i 2007. Omsetningen inkluderer alt strømforbruk medregnet tap i overføringsnett og transformatorer.



Grafisk framstilling av produksjon og omsetning av kraft.

Årets kraftlevering

Levering til alminnelig forbruk

Energioverføringen i vårt nett var i 2008 48,56 MWh mot 47,73 MWh i år 2007.

Nettinntektene hadde en verdi på kr. 17.922.870,-

Strømforbruket har økt med ca. 1,7% i forhold til år 2007.

Nettleien til husholdningskunder i 2008, normal tariff

Nettleien til husholdningskunder var på 24,00 øre pr. kWh og et årlig fastledd på kr 1670 (inkl. mva og forbruksavgift: 43,125 øre og kr 2087,50).

Kraft til andre everk

Salg av konsesjonskraft til Nissedal	815 MWh
Overføring av annen kraft	7 859 MWh

Tap

Totale tap i nettet og trafostasjonen er ca 4,831 GWh, eller ca 9,05 % av bruttoforbruket på 53,39 GWh.

Abonnement, installasjoner

Vi hadde ved utgangen av 2008 en kundemasse på 3207 abonnenter, mot 3195 i 2007. Dette er en økning på 12 nye kunder. Det ble gjennomført 328 leverandørbytter i 2008, mot 232 i 2007.

Fjordkraft reduserte antall kunder fra 2079 til 2074 kunder i 2008, og har pr. 31.12.2008 som største kraftleverandør i vårt nettområde en kundemassen på 64,67%.

Kundefordeling pr. forbruksgruppe

	Antall kunder pr. 31.12.07	Antall kunder pr. 31.12.08
Annen industri	50	47
Bergverksdrift og oljeutvinning	2	2
Fjernvarmeverk	1	1
Bygge og anleggsvirksomhet	39	38
Varehandel(inkl.bilverksteder)	37	39
Hotell og restaurantvirksomhet	10	11
Bank og forsikringsvirksomhet	2	2
Offentlig forvaltning	11	11
Undervisning	9	9
Helse og sosialtjenester	6	6
Tjenesteyting ellers	169	162
Post og telekommunikasjon	35	35
Jernbane / forstadsbane	4	4
Hjelpevirk. for transport	12	12
Jordbruk, skogbruk og fiske	88	87
Husholdninger	1905	1912
Hytter og fritidshus	811	827
Gate og veilys	2	2
Annet energisalg direkte til sluttb	1	1
Drivhus/Veksthus	1	1
Totalt	3195	3207

Installasjonskontroll

Opplysninger om tilsynsaktiviteter 2008

	Totalt antall	Plan 2008	Utført 2008	Utført 2007
Tilsyn med priv. anlegg, boliger etc. (5 %). (Ikke nyanlegg)	2716	127	137	79
Tilsyn med enkle helseinstitusjoner o.l. ⁵⁾	8	2	0	1
Tilsyn med elektroentreprenører ⁶⁾		1	0	0
Tilsyn med detaljhandlere (omsetning av elektrisk utstyr)	25	0	0	0
Antall produkter behandlet ved tilsyn med detaljhandlere				
Tilsyn med gårdsbruk ⁵⁾	88	9	2	1
Tilsyn med andre næringsvirksomheter ⁵⁾	379	30	18	28
Anmeldelser til politiet			1	0
Frakobling av anlegg (pga. for høy risiko ved videre drift)			1	0
Antall ulykker DLE har deltatt i granskingen av				
Antall branner DLE har deltatt i granskingen av			2	0
Brann- og ulykkesetterforskning (antall månedsverk)			0,2	0
Informasjonsarbeid (antall månedsverk)			1	1

Merknad installasjonskontroll

Det har i 2008 vært økning i antall utførte tilsyn. Hovedressursene er rettet inn mot tilsyn med private boliger etc.

Energiøkonomisering og informasjon

Energiøkonomiseringen er nå organisert via Enova. De forvalter de midler som energibransjen betaler inn for å opprettholde de tiltak og den informasjonen som er ønskelig for å bevisstgjøre forbrukerne om fornuftig bruk av energi.

Avgiften i 2008 var 1,0 øre pr. kWh, dvs. at Drangedal everk overfører i underkant av kr 500 000 årlig til Enova.

Økonomi

Drangedal everk har følgende inntektskilder:

- 1) Overføringstjenester til alle kunder som er tilkoblet vårt distribusjonsnett for strøm.
- 2) Kraftproduksjon i Suvdølavassdraget.
- 3) Levering av bredbåndstjenester i Drangedal kommune.
- 4) Øvrig virksomhet, som i hovedsak omfatter salg av tjenester til eksterne kunder.

De største inntektskildene kommer fra overføringstjenester og kraftproduksjon som også er hovedfundamentet for virksomheten.

2008 har vært et økonomisk godt år for Drangedal everk.

Av totale driftsinntekter på kr 41.696.821,- blir resultatet før skatt på kr 10.766.128,-. Dette er kr 8.524.321,- bedre enn resultatet i 2007, dette inkluderer en mindreinntekt for nettvirksomheten som utgjør kr 2.227.000,-.

Ut over dette er det i 2008 inntektsført kr 2.300.000,- som ekstraordinær inntekt. Dette beløpet knytter seg til forsikringsoppgjør for driftstap på Suvdøla høsten 2007, noe som ikke ble endelig klart før sommeren 2008.

Inkludert denne ekstraordinære inntekten og mindreinntekt for nettvirksomheten utgjør årets resultat før skatt på kr 13.066.128,- som gir kr 9.676.167,- etter skatt.

Hovedårsakene til at resultater er betydelig bedre enn budsjettet:

- Forsikringsoppgjør for vanntap i 2008 der årsaken har vært maskinhavariet i 2007. Vann ble ikke "brukt" på høsten 2007 på grunn av maskinhavariet, samtidig som vi fikk et nedbørsrikt første kvartal i 2008, gjorde at vi tapte mye vann. Dette er godtgjort gjennom driftstapsforsikringen med kr 2,3 mill. og ført som en ekstraordinær inntekt i regnskapet.
- Realisert gevinst for prissikring av kraftproduksjonen på kr 1,10 mill.
- Det er produsert ved våre kraftstasjoner 42,3 GWh mot budsjettet 38 GWh, noe som utgjør ca kr 1,25 mill.
- Det er inntektsført en mindreinntekt på nettvirksomheten som utgjør kr 2,227 mill. Dette er inntekt som må tas inn eller avskrives senere.
- God underliggende drift med høy aktivitet på de fleste andre områder.

Med bakgrunn i Note 4 til årsregnskapet er knyttet følgende bemerkninger:

1) Nettvirksomheten

Totale nettinntekter utgjør 20,52 mill., inkludert mindreinntekt på 2,23 mill. Driftsresultatet for nettvirksomheten utgjør et overskudd på 3,05 mill., iberegnet mindreinntekten for 2008 på 2,23 mill. Uten denne mindreinntekten gir nettvirksomheten et driftsresultat på 0,82 mill.

Nettvirksomhet blir regulert av myndighetene ved at NVE beregner hvor mye kundene maksimalt skal betale i overføringskostnader (fastledd og energiledd).

Fra og med 2007 ble det gjennomført endringer i denne beregningsmodellen som medførte at Drangedal everk fikk økt sine inntekstrammer mer i tråd med virkelige kostnader. For 2008 er ikke hele denne tillatte inntektsrammen tatt ut, noe som var i tråd med fastsettelsen av budsjettet og nett tariffene for 2008. På grunn av flere usikkerheter rundt den tillatte inntektsramme for 2009 foreslås det at denne mindreinntekten føres som inntekt i 2008.

2) Kraftproduksjon

Kraftproduksjonen er klart den største bidragsyteren for årets gode driftsresultat. En høy og stabil produksjon, gode sikringsinntekter og en moderat god spotpris på 32,5 øre pr/kwh i snitt har gitt driftsinntekter på kr 15,62 mill. Driftsresultatet utgjør kr 9,97 mill., noe som er kr 8,78 mill. bedre en i 2007.

3) Bredbåndtjenester

Drangedal everk KF har påtatt seg å distribuere bredbåndtjenester til innbyggerne i kommunen. Virksomheten har en positiv utvikling når det gjelder antall kunder, men belaster fortsatt drifta isolert sett med et driftsunderskudd i 2008 på kr 787.000,- . Dette er kr 0,32 mill svakere en sammenlignet med 2007. Hovedårsaken til denne negative utviklingen er at virksomheten må ta større del av felleskostnadene knyttet til NVE rapporteringen av nettvirksomheten. Slik administrasjonen vurderer dette ville everket også uten bredbåndsaktiviteten hatt disse felleskostnadene, noe som for bredbåndsresultatet i 2008 utgjorde over kr 0,4 mill.

Prisnivået på bredbåndsproduktene viser at det er en betydelig konkurranse. Everket har utgifter hos Telenor for leie av tilgang i sentraler og kobberlinje frem til kunder, på over kr 1,0 mill. i 2008.

4) Øvrig virksomhet

Aktiviteten på dette området har vært betydelig og økende for 2008, og bidrar med et driftsoverskudd på kr 0,48 mill. av totale inntekter på kr 1,28 mill.

Til everksjefens innstilling er det følgende kommentarer:

Den langsiktige gjelden utgjorde den 31.12.2008, kr 37,690.000 mill. i lån hos Kommunalbanken. I tillegg er det fordringer og gjeld til Drangedal kommune på kr 7.242.445.

Rentekostnader for den langsiktige/kortsiktige gjelden beløper seg til kr 2.499.142 for 2008. Dette er en økning på kr 587.807 i forhold til 2007.

Årets resultatet etter skatt inkl. ekstraordinær inntekt er på kr 9.676.167,-. Det er hele kr 7.852.628 bedre enn 2007. Med utgangspunkt i ny utbyttepolitikk, som ble vedtatt av kommunestyret i 2008, tilføres Drangedal kommune kr 6.867.445,- inkl. aksjonærbidrag til

Drangedal Næringssselskap AS av det totale overskuddet. Resterende kr 2.808.722,- tilføres everkets egenkapital.

Ved utgangen av 2008 hadde Drangedal everk KF en egenkapital på kr 59.149.147,- hvilket tilsvarer en egenkapitalprosent på 51,5 % som er uendret fra 2007.

Det er fortsatt en høy egenkapitalprosent som viser at selskapet er svært solid.

Egenkapitalprosenten er beregnet ut ifra bokførte verdier.

Framtid

Videre utbygging i Suvdølavassdraget:

Det har vært ført to saker i rettsystemet vedrørende fallrettigheter i Suvdølavassdraget i 2008. Den ene saken er knyttet til Suvdal utbyggingen og har vært til behandling i Agder Lagmannsrett med et positivt utfall for Drangedal everk. Denne saken ble anket, men ble avvist i Høyesterett i begynnelsen av 2009. Sak nummer to er rettigheter på nedsiden av Suvdøla kraftstasjon, og som hindrer vår videre utbyggingsplan med kraftstasjon på Bø. Denne saken var til behandling i Nedre Telemark Tingrett i mars 2008, men ble der anket videre. Denne saken var opprinnelig satt opp i Agder Lagmannsrett desember 2008, men ble usatt til 2009 på grunn av sykdom blant rettens medlemmer og at denne saken ikke ble prioritert. Med bakgrunn i utfallet i saken som ble avvist av Høyesterett, ble også denne saken trukket slik at dommen fra Tingretten ble stående. Dermed har Drangedal Everk vunnet frem i begge disse sakene som er anlagt av noen grunneiere som er part i avtalen av 1955.

Det synes å være økonomisk forsvarlig å bygge ny kraftstasjon på Bø, men store svingninger i kraftprisene viser at det er knyttet risiko til et slikt prosjekt.

Fremdeles er det noen mindre, potensielle utbygginger i det vassdraget vi har utbyggingsrett i som ikke er utnyttet og som bør vurderes igjen, basert på dagens rammebetingelser og lønnsomhet.

I tillegg til fremtidige byggeplaner vil det i årene fremover være nødvendig med omfattende moderniseringer av teknisk utstyr i Suvdøla-anlegget som ble bygget for 50 år siden.

Linjenettet:

Av nyanlegg så vil det i hovedsak være i forbindelse med utbygging av hyttefelt på Gautefallheia og langs Toke at vi kan forvente aktivitet av omfang, men utviklingen i flere av disse hyttefeltene har stoppet opp på grunn av manglende salg.

22KV linja fra Bostrak til Gautefall begynner å bli en flaskehals for videre utvikling på Gautefallheia, noe som kan tilsi en oppgradering av denne.

Ved utgangen av 2008 var det 105 stk. stolpetransformatorer som skal flyttes ned for bakkebetjening i løpet av 2016.

Det jobbes videre med å utvide fjernstyringsanlegget som skal gi oss kortere driftsavbrudd ved feil og en bedre overvåking av anlegget.

Bredbånd:

Drangedal everk har nå bygd ut alle Telenor sine sentraler med eget nettverksutstyr og fiber infrastruktur mellom sentralene. Ut i fra disse sentralene leier vi kobbersamband av Telenor og kan tilby 100 % av de fastboende bredbånd og vi har en markedsandel på over 80%. Det bør fortsatt ligge et potensial opp mot 300 nye kunder i Drangedal, men konkurransen i dette markedet er betydelig.

Utviklingen på dette område går meget raskt, og flere kommuner i Telemark velger å satse på et fiberlinjenett frem til kunden (FTTH-løsning). Dette vil kunne gi muligheter for en rekke flere produkter, samt at everket kan blir eier av hele infrastrukturen.

Å velge en slik løsning vil alene innbære investeringer på mellom 20 mill. og 30 mill. for å kunne gi våre fastboende og noen sentrale hytteområder et slik tilbud. I forbindelse med "Høy Kom" prosjekter er enkelte steder etablert med fiberlinje frem til sluttkunde.

Ekstern avlesning av strømmålere:

Det vil i løpet av sommeren 2009 bli vedtatt en lov som gir krav om automatisk timeavlesning av alle energimålere. Det må trolig være på plass i løpet av 2013, noe som medfører for oss utskifting av over 3000 målere, samt å etablere system for håndtering av store mengder data. Sammen med flere av de andre everkene i Telemark er det igangsatt et forprosjekt som skal gi beslutningsgrunnlag for å løse dette kravet. Dette grunnlaget vil trolig være på plass i første halvår 2010, med realisering i 2011-2013

Drangedal, 07.04.2009