

# *Årsmelding- og regnskap for Drangedal everk KF*



*"Årlig gjennomføring av sikkerhetsopplæring i forbindelse med arbeid i stolper"*

*Året 2007*

# Drangedal everk KF

## ÅRSMELDING 2007

### Eierforhold og styre

Drangedal everk KF er et kommunalt foretak som er 100 % eid av Drangedal kommune. 2007 var everkets 88. driftsår, men kommunalt foretak har selskapet bare vært siden 2001.

Drangedal everk KF sitt styre har i 2007 bestått av 7 medlemmer, hvorav 2 er valgt av og blant de ansatte.

Everksjefen er styrets sekretær og har tale- og forslagsrett i styremøtene. Styret velges i henhold til vedtektene for fire år av gangen, der funksjonstiden følger den kommunale valgperiode.

I 2007 har everkstyret bestått av følgende medlemmer og varamedlemmer:

#### **Styremedlemmer:**

Jens Arnfinn Brødsjømoen, styreleder  
Arne Ettestad  
Hilde Molberg, styrets nestleder  
Ellen Hamre Bergan  
Nils Tore Føreland  
Johanne Haugholt, ansattes representant  
Olav Vøllestad, ansattes representant

#### **Varanmedlemmer:**

Ragnhild Pettersen  
Ola Nesland  
Ole Morten Fossen  
Lennart Skoglund  
Tore Halvorsen  
Jan Kristian Øverdal, ansattes vara.  
Jens Kåre Dalen, ansattes vara.

Fra 30.03.2007 har Jens Kåre Dalen vært fast styremedlem etter at Olav Vøllestad fikk permisjon fra eveket. Magnar Austad erstattet fra samme tidspunkt Jens Kåre Dalen som vararepresentant.

Fra 30.04.2007 har Jan Kristian Øverdal vært fast styremedlem etter at Johanne Haugholt sluttet i eveket. Jon Bohlin erstattet fra samme tidspunkt Jan Kristian Øverdal som vararepresentant.

I løpet av 2007 er det avholdt 7 styremøter og styret har i alt behandlet 44 saker.

### **Administrasjon:**

Everket har tre hovedvirksomhetsområder. Dette er kraftproduksjon i Suvdølavassdraget, nettvirksomhet og bredbåndsaktiviteter, samt et virksomhetsområde for salg av andre tilleggende tjenester.

Produksjonsdelen og nettdelen har felles ledelse, og bredbåndsaktivitetene ledes direkte av everksjefen, videre forestås kundesiden av en enhetsleder som også tar seg av tilsynsdelen. Montasje mannskapene koordineres mot alle disse områdene gjennom egen montasjeleder.

Kjell Vøllestad begynte i ny jobb fra 30.06.2007, men har også fungert som everksjef frem til ny leder var på plass. 22.06.2007 ansatte styret Jan Gunnar Thors som ny everksjef som tiltrede stillingen 01.10.2007

Pr. 31.12.2007 har foretaket 19 fast ansatte, inkl. en 40% stilling som renholder og en 10% stilling som vassdragsteknisk ansvarlig. I tillegg kommer en lærling i elektromontørfaget og en fagarbeider i permisjon.

### **HMS – Vernearbeid og opplæring.**

Everket er tilsluttet Stiftelsen Vestmar Bedriftshelsetjeneste. Everket har i 2007 avholdt kurser og opplæring av ansatte i forhold til lovpålagte krav knyttet helse, miljø og sikkerhet.

Sykefraværet i foretaket har i 2007 totalt vært på 7,93 %.

Årsaken til dette forholdsvis store sykefraværet har vært 2 langtidssyke. Sykefraværet uten disse 2 langtidssyke utgjør 1,96%.

### **Personalet.**

Ansatte gjennom året (i alfabetisk rekkefølge):

Austad, Magnar	
Bergheim, Marianne	Fra 15.04.2007 til 11.10.2007
Bråthen, Bård	10% stilling
Bohlin, Jon	
Dalen, Jens Kåre	
Gjelstad, Trond	
Haugholt, Johanne	Sluttet 30.04.2007
Kristensen, Hilde	40% stilling
Kleiv, Runar	Ansatt 01.01.2007
Lundstuen, Jan Inge	Lærlingkontrakt fra 01.08.2007
Nordbø, Nils Tore	
Naas, Arve Øystein	
Odden, Erling	
Skoglund, Martin	Ansatt 10.02.2007
Skårdal, Kåre	
Strand, Karin Marie	
Sundseth, Kenneth	
Thors, Jan Gunnar	Ansatt 01.10.2007
Valbø, Tore Erling	
Vrålstad, Knut Olav	Ansatt 18.01.2007
Vøllestad Kjell Jørgen	Sluttet 30.06.2007
Vøllestad, Olav	Permisjon fra 09.03.2007
Vågsland, Elling	
Øverdahl, Jan Kristian	

### **Deltakelse i andre selskaper:**

Drangedal everk KF er deleier i Drangedal Næringselskap AS. Vår eierandel er på 49% av en total aksjekapital på kr 100.000. Drangedal kommune eier de resterende 51% av aksjene. Drangedal kommunestyre har forpliktet Drangedal everk KF til årlig å bidra med kr 1.250.000 til drift av Drangedal Næringselskap AS.

Drangedal everk KF har også en mindre aksjepost i Norsk Enøk og Energi AS på kr 10.500 av en total aksjekapital på kr 2.886.000.

## **Medlemskap i organisasjoner:**

Drangedal everk KF er medlem i KS-bedrift og Forum for Strategisk Nettutvikling (FSN)

## **Lager- og kontorbygg**

Drangedal everk KF holder til på Stemmen industriområde, der alt personell i selskapet er samlet i ett nytt og tidsmessig bygg. Bygget er lokalisert nær kommunens lager og verkstedbygg. Denne lokaliseringen gjør verkstedvedlikehold av bilparken og utstyret svært enkelt.

Dersom det på sikt skulle bli behov for mer lokaler er det innenfor tomtegrensene mulighet for mer bygg.

## ***Produksjonsanlegg.***

### **Vassdraget.**

Det er ikke utført større arbeider på dammer eller rørgater i 2007, men et mindre tiltak med steinsetting i elva fra Kleppsvann som passerer over rørgata ved Svarthøl.

Ny gangbane er etablert ned til Synken i Buvasselva for å gi en sikrere tilkomst til inntaks dammen og det er også montert rekkeverk rundt toppen av hevekummen ved tunelluttaket til Buvassstrengen.

I sommer ble det av NVE, sammen med våre mannskaper, gjennomført kontroll av forholdene ved magasinene i Suvdølavasdraget. Med bakgrunn i denne kontrollen og nye retningslinjer for registrering av magasin vannstand, er det påkrevd med en rekke tiltak i forbindelse med nivåmålinger og informasjonsskilting.

### **Suvdøla kraftstasjon**

Suvdøla kraftstasjon som har vært i drift siden 1960 har produsert energi i godt over 250.000 timer i snart 50 år. De er ikke foretatt noe omfattende vedlikeholdsarbeider de siste 10 årene i dette anlegget, men det er blitt fortløpende vurdert. Med bakgrunn i dette ble det i 2007 igangsatt et arbeid med å kartlegge tilstanden på rørgaten og hele produksjonsanlegget på Suvdøla kraftstasjon. Tinfos AS sammen med Norconsult AS utarbeidet en tilstandsrapport med anbefaling om modernisering som det vil bli jobbet med fremover. Fortsatt er en rekke komponenter i god stand, som underbygger at med en modernisering og utskifting av kritiske komponenter, kan forlenge levetiden betydelig for denne kraftstasjonen. Dette vil det bli jobbet videre med i 2008 for en realisering i 2009.

#### **Maskinhavari turbin**

Turbinlageret som er identisk med det som ble i driftsatt i 1960 har i år hatt 3 havarier. Det siste havariet som oppstod 17.09.2007 medførte store skader på selve turbinen. Med bakgrunn i dette måtte løpehjulet og en rekke andre turbindeler til en omfattende reparasjon/maskinering hos Rain Power i Sørumsand, tidligere Kværner Sørumsand, der turbinene er produsert i 1960.

Under oppstartsarbeid i desember oppstod igjen en rekke problemer med dette turbinlageret på grunn av at den omfattende reparasjonen ikke hadde fått lageret tilbake i sin opprinnelige

utførelse. Det ble benyttet betydelige egne resurser, samt en rekke eksterne leverandører for å løse problemene. Anlegget var tilbake i ordinært drift 04.01.2008 etter nesten en måned med oppstart og problemløsning etter at havari-reperasjonene var utført på verksted.

Hele havari-reparasjonen ble fulldekt av forsikringsavtalen med bakgrunn i at turbinen var av god kvalitet og at tilstandsrapporten ga turbinutstyret en god karakter.

Dette havariet underbygger behovet for å oppgradere mye av utstyret som er identisk med det som ble installert i Suvdøla-anleggene rundt 1960.

Ellers er det samtidig med avbruddet i høst, utført enkel rengjøring av generator, en fullstendig rengjøring av magnetiseringsmaskin, samt fornying av slidedeler i turbinen.

I tillegg til løpende ordinært vedlikehold er det utført malingsarbeid innvendig i trapper, skiftet tapperør for rørgate inne i kraftstasjonen, byttet kjølevannsrør til turbinlager og montert varme under generator.

Det er også utført service av turbinregulator.

## **Suvdal kraftstasjon**

Suvdal-anlegget fungerer nå som man bør forvente av et nytt anlegg etter en rekke tiltak siden anlegget ble idriftsatt i 2004.

Det er i 2007 ikke vært større hendelser med det tekniske utstyret som har gitt driftstap. Ellers er det utført løpende ordinært vedlikehold i henhold til vedlikeholdsplan.

## **Produksjonen ved kraftstasjonene ved Suvdøla og Suvdal**

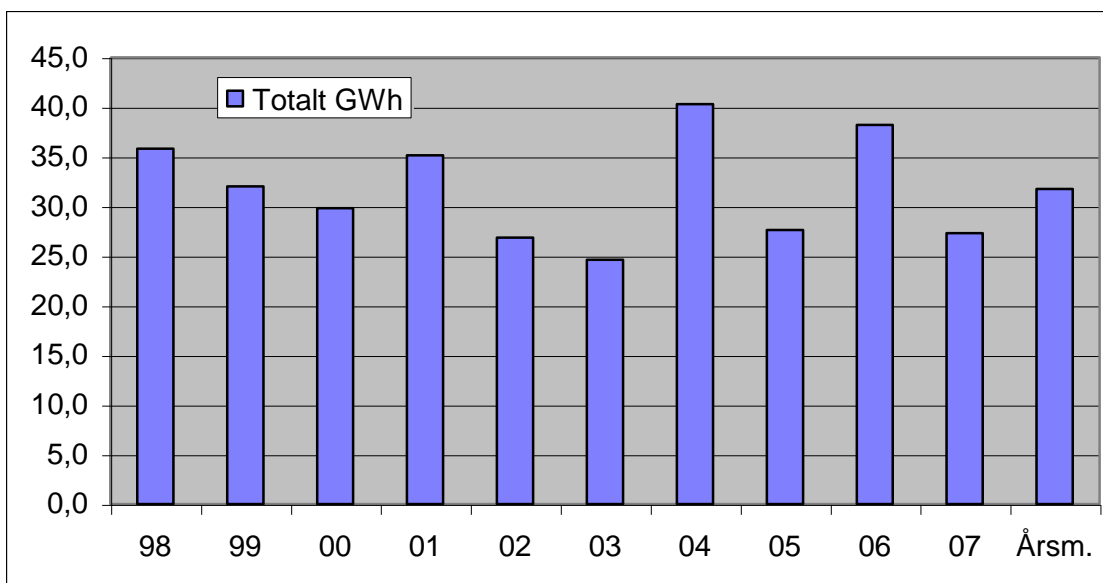
Det er i 2007 produsert 20,94 GWh ved Suvdøla kraftverk.

Det er i 2007 produsert 6,39 GWh ved Suvdal kraftverk.

Total produksjon siste år var på 27,33 GWh og middelproduksjonen er nå 31,8 GWh. Dette gir en brukstid på ca. 4900 timer.

Som tallene viser, har havariet på Suvdøla i september påvirket produksjonsmengden med et betydelig negativt avvik på ca. 6-8 GWh. Dette er tap som er fremmet vårt forsikringsselskap og der en tapsberegning ikke kan gjennomføres før sommerproduksjonen i 2008 er kjørt.

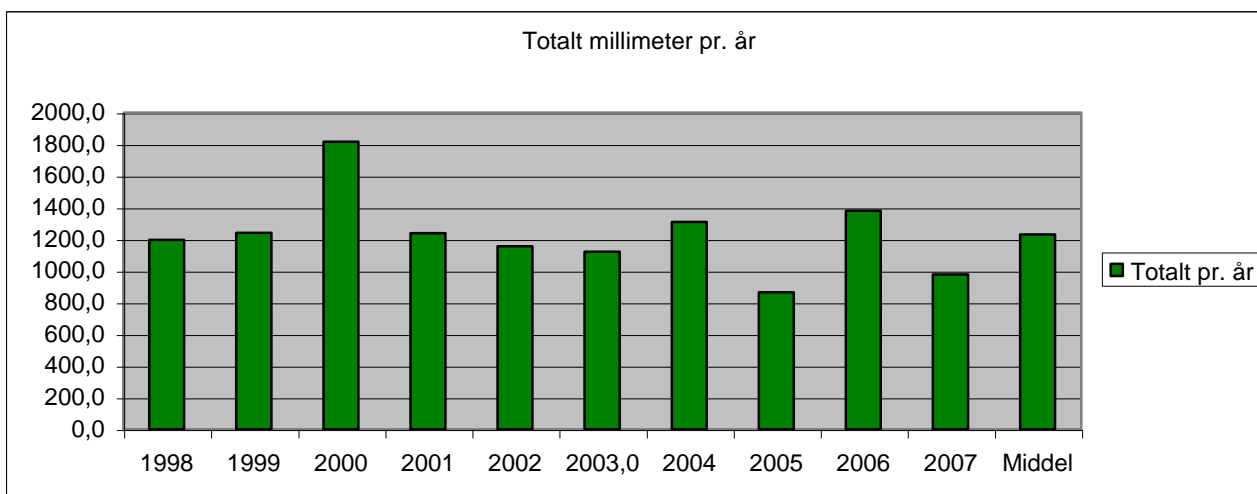
I tillegg til dette har det i 2007 kun kommet 977 mm nedbør som er ca 20% under middel ned for de siste 10 åra.



Grafisk framstilling av total årsproduksjon de siste 10 år, samt årsmiddel. Suvdal ble satt i drift mars 2004.

### Nedbørsstatistikk

Det var i 2007 ca. 20% mindre nedbør en middel for siste 10 år. Total nedbør ble målt til 977 mm mot middel på 1230 mm. Mye av denne nedbøren kom i juli, mens høsten var unormal tørr med kun 250 mm på de 4 siste månedene i 2007.



Grafen viser antall mm med nedbør pr. år og middel for siste 10 år.

## Hovedfordelingsnett

### Generell oversikt

Drangedal everk KF har konsesjon til å drive nettvirksomhet i Drangedal kommune, (- Fosteråsen), Lundereid-Kurdøla området i Kragerø og Fjågesund i Kviteseid kommune.

Det er ved Drangedal transformatorstasjon og Holtane transformatorstasjon utført fortløpende vedlikehold og avlesninger. Ny jordspole på 250 A og styringsutrustning ble montert og idriftsatt på Drangedal transformatorstasjon. Denne erstatter tidligere jordspole som hadde for liten kapasitet for nettets jordstrømmer.

### Detaljfordelingsnettet

Forskjellige lovpålagte rapporteringer er sendt til NVE, EBL, og DSB.

Det ble foretatt oppmålinger og registreringer av mange lavspent kretser som blir lagt inn i et digitalt kartverksprogram fortløpende. Denne jobben er planlagt å pågå til 2010 da alt skal være registrert.

Tabellen viser endringen i høyspentnettet.

<b>Høyspenningssnettet.</b>						
<b>I drift pr.</b>		<b>01.01.07</b>	<b>tilgang/avgang</b>		<b>31.12.07</b>	
Luftlinjer	22 kV	209,0	-	1	208,0	km
<b>Kabelnett</b>	<b>22 kV</b>	<b>40,0</b>	+	<b>5,0</b>	<b>45,0</b>	<b>km</b>
<b>Totalt</b>	<b>22 kV</b>	<b>248,0</b>	+	<b>7,0</b>	<b>252,0</b>	<b>km</b>

Som tabellen viser er det for 2007 en økning i høyspenningssnettet på 7000 m.

### Nyanlegg

#### Luftlinjer:

Avgreinsingslinje til Merkebekk trafo ble bygd om i forbindelse med den nye nettstasjon som ble plassert ut i 2006. Tidligere Feral tråd ble erstattet med Excel universal kabel som er en ny type kabel som kan både strekkes i master og graves ned som jordkabel.

#### Kabelanlegg:

Det ble lagt ned ca. 5 km med 22 kV kabel i 2007.

Tilsammen 9 anlegg omfattet legging av høyspentkabel og 4 av disse anleggene var i forbindelse med ombygginger fra mastetrafo til nettstasjon kiosk.

På Gautefall var det som vanlig stor aktivitet og bare i forbindelse med det nye hyttfeltet Grønlihallen oppe ved Rytterspranget, ble det levert ca. 2000 m kabel.

Utvidelser ved Bleka-området førte også til at det måtte legges 600 m kabel fram til en ny nettstasjon. Ved Vøllestadtjenna er det også lagt ut en del hyttetomter, og første strekningen på 500 m ble lagt fra tjenna og ut mot Rv 358. I Fjågesund ble siste del av omleggingen fra luftlinjer til jordkabel utført, så nå er alt av gamle linjer og anlegg bygget om til kabel eller isolert linje.

## Vedlikehold

Høyspentlinja fra Lauvåsen til Fjellheim (like ved smia til Olamann) ble revet og transformatoren fjernet etter at vi la om lavspenbforsyning slik at abonnenten ble forsynt fra Kirkebakken kiosk.

Foruten linjebefaringer av høyspentnettet har det blitt utført noe linjerydding på enkelte avgreininger og steder hvor trær sto så nær linja at det måtte foretas utkobling for å kunne felle.

## Kortslutningsindikatorer i høyspentnettet

Ved årsskifte var det som tidligere 55 punkter i drift. Mange av disse bør skiftes ut med nye, da de nå har vært i drift så lenge at påliteligheten begynner å bli usikker.

Tabellen viser endringen i nettstasjoner.

### Nettstasjoner

I drift pr.	01.01.07	tilgang/avgang	31.12.07
Transformatorkiosker	138	+ 12	150
Mastetransformatorer	127	+/- 9	118
Understasjoner 230/1000 V,	13	+ 0	13
	<u>278</u>	+ 3	<u>281</u>
Total ytelse på transformatorene i kVA		+ 300	31095

Som tabellen viser er det for 2007 en økning i antall transformatorer/kiosker på 3 stk.

## Nyanlegg og ombygging

Som nevnt under høyspentlinje og kabel anlegg ble det oppført noen nye nettstasjoner i sammenheng med disse anleggene. På Gautefall i alt 3 nettstasjoner og ved Eikenes hyttefelt en nettstasjon. Som nevnt under høyspent ble Fjellheim trafo fjernet i 2007.

I de nye forskriftskrav fra NVE, som bl.a ikke tillater betjening av sikringer fra plattformbrygge, skal alle slike anlegg være bygget om til lovlige løsninger innen 2016. Dette medfører at Drangedal everk må bygge om gjennomsnittlig 12 transformatoranlegg i året for å innfri dette. I 2007 ble antall mastearrangement reduserte med 9 stk., som er noe under målsettingen.



Tabellen viser endringen i lavspenningsnettet.

### Lavspenningsnettet.

I drift pr.		01.01.07	tilgang/avgang	31.12.07	
Luftlinjer	0,23/0,4 kV	287	- 3	284	km
	1,0 kV	6	+/- 0	6	
Kabelnett	0,23/0,4 kV	129	+ 15	144	km
	1,0 kV	1	+/- 0	1	
Totalt		423	+ 12	435	km
Lavspenningsstolper		4697	- 43	4654	punkt
hvorav felles med Telenor		2713	- 10	2703	punkt

Som tabellen viser er det for 2007 en økning i lavspenningsnettet på 12000 m linjer og kabel, samt en reduksjon på 53 stolper.

### Vedlikehold og utvidelser lavspenn

Etter hva vedlikehold og reinvesteringsplan for DE tilsier, skal det i gjennomsnitt skiftes ut ca. 60 lavspenningsstolper pr. år beregnet ut fra levetid og antall stolper i nettet.

I kombinasjon med ombygginger og utskiftninger ble 53 lavspenningsstolper fjernet i 2007.

Rydding langs lavspenningslinjene er også en prioritert oppgave framover og det har blitt utført en god del både av egne og innleide mannskaper.

### Nyanlegg

Det er utført arbeid ved i alt 43 forskjellige transformatorkretser som kommer inn under investeringer. I tillegg 4 anlegg som reinvesteringer.

Dette er alt fra forsterking av eksisterende linjer, utvidelser, nye tilknytninger og forsyninger fra nye transformatorkretser. Det som har utgjort største delen av investeringene i 2007 er kabelarbeid ved de forskjellige nettstasjonene. Det har også i 2007 vært stor aktivitet ved hyttefeltene i bygda.

### Driftsforstyrrelser

#### Feil i eget nett

#### Tordenvær

Tordenvær har ført til følgende registrerte skader på nettet eller installasjoner i anleggene;

- 3 transformator har havarert.
- Overspenningsavledere på lavspenningsnett.
- Det har røket en del høyspent sikringer.

#### Feil i høy- og lavspenningsnettet

I januar 2007 fikk vi noen dager med kraftig vind som førte til en del trefall på linjene, og dette igjen forårsaket både kortslutninger og trådbrudd i 22 kV nettet.

Noen dager senere, nærmere bestemt 20. januar førte stormen "PER" til at 132 kV Brokke linja falt ut ved flere anledninger. Det resulterte i at store deler av vårt nett ble liggende ute inntil vi fikk lagt inn matingen fra bl.a. Holtane i Kragerø. Foruten dette har vi noen tilfeller av tre på linene forårsaket av bever samt noe feil etter tordenvær.

Vinden førte også til en del feil og skade på lavspentnettet. Foruten dette har det vært noen feil som ble forårsaket av mennesker og dyr.

Alle våre feil bli nøye registrert og meldt NVE for beregning av "KILE" kostnader. For 2007 har disse kostnaden vært ca 50 % av det som var ramma for vårt nett. Generelt forklarer dette at nettet har hatt få og korte feil i vårt nett sammenlignet med hva som ble forventet av Drangedal everk.

#### Drangedal everks fordelingsnett fordelt på antall abonnenter:

Det var pr. 21.12.07 3195 abonnenter registrert som nettkunder.

Fordelt på høyspentnettet blir dette: 252 000 m : 3195 = 78,8 m høyspentnett/abbonent.

Fordelt på lavspentnettet blir dette : 447 000 m : 3195 = 139,9 m lavspentnett/abbonent.

Totalt installert kVA/abbonent : 31 095 kVA : 3195 = ca. 9,7 kVA/abbonent.

### **Gate- og veilys**

Gatelyset i Drangedal eies av kommunen og drives på regning av everket.

Vedlikeholdsutgifter på gatelyset i kommunen i 2007 utgjorde ca. kr. 85 000 + mva.

### **Provisoriske anlegg**

For midlertidig forsyning til byggeplasser har everket en stor mengde byggestrømskap som leies ut. Det var også i 2007 stor etterspørsel på disse byggestrømskassene og da i første rekke i hyttefeltene.

### **Transportmidler, utstyr og verktøy.**

1	Volvo lastebil	(1985) med dobbelt førerhus og kran
1	Volvo «	(1989) med enkelt førerhus og kran
1	MAN	(1993) med enkelt førerhus og 20t/m kran
1	Toyota Hi Lux	(2006)
1	Toyota Hi Lux	(1995)
1	Toyota Hi Ace	(1999)
2	Citroen Berlingo	(2007) leieavtale
1	Toyota Hi Ace	(2007) leieavtale
1	Mitsubishi L 400	(1998)
1	Alubåt med påhengsmotor	
1	båthenger	
1	snøscooter	
1	snøscooterkjelke	
1	biltilhenger	

- 1 Jernhest, minitraktor (1993)
- 1 Polaris 6x6 motorsykel (2005)
- 1 Kompressor m/ utstyr

### **Bredbånd**

Drangedal everk har nå bygd ut alle Telenor sine sentraler med eget nettverksutstyr og fiber infrastruktur mellom sentralene. Ut i fra disse sentralene leier vi kobbersamband av Telenor etter priser fastsatt av Post og Teletilsynet. Teknologien/utstyret vi benytter i dag leverer hastigheter tilsvarende hva våre konkurrenter tilbyr i område.

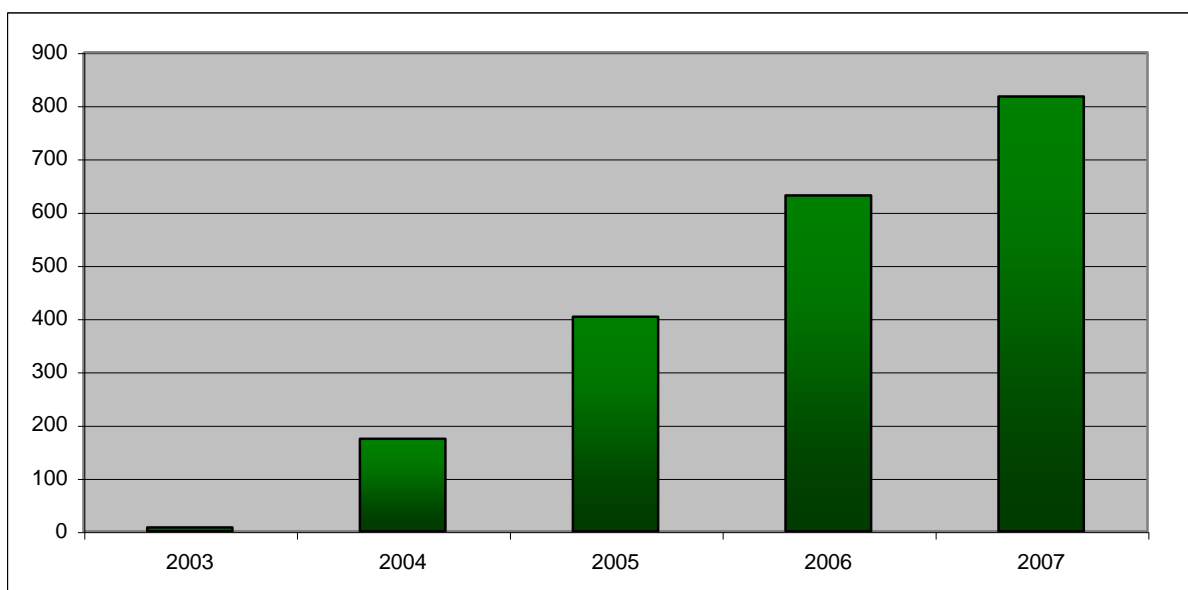
Fortsatt er det noen kunder som ikke kan få levert et tilfredstillende tilbud på grunn av avstand fra sentral, dårlig kvalitet på kobberlinjer, støy fra jernbanen eller en kombinasjon av disse årsakene til sammen. Det er også i 2007 jobbet betydelig med å løse flere av disse problemområdene, uten at dette arbeidet er avsluttet.

Samarbeidet med NC-Spectrum om drift og support fungere tilfredstillende og opptiden/tilgjengeligheten på nettet ligger over 99,8 %.

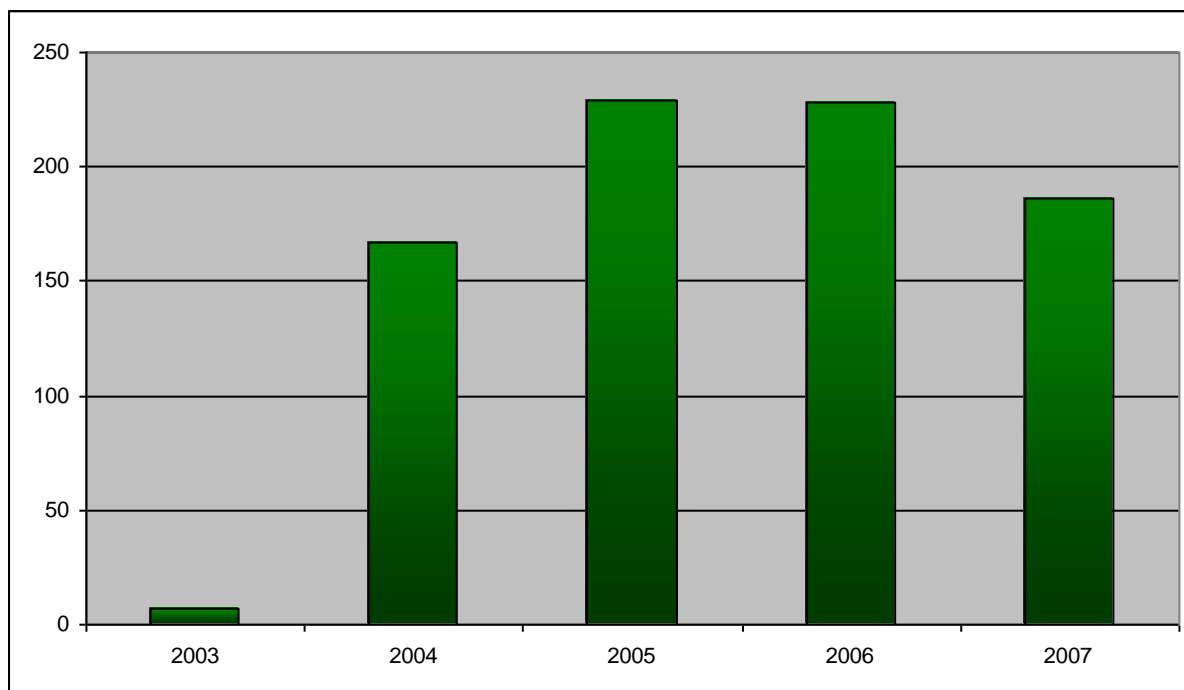
I 2007 har det kommet til netto 186 ny kunder slik at det nå er tilknyttet totalt 817 private og næringskunder som viser at den positive utviklingen har fortsatt.

Prisnivået på bredbåndsproduktene viser at det er en betydelig konkurranse på disse tjenestene, men fortsatt har vi hatt en marginal bevegelse av kunder som skifter til annen leverandør. Basert på SSB sine statistikker har Drangedal everk trolig over 80% markedsandel.

Tabellene nedenfor viser kundeutviklingen siden oppstaten i 2003.



Grafen viser kundeutviklingen samlet for private og næringskunder med bredbåndstilknytning.



Grafen viser nye netto bredbåndsbestillinger pr. år.

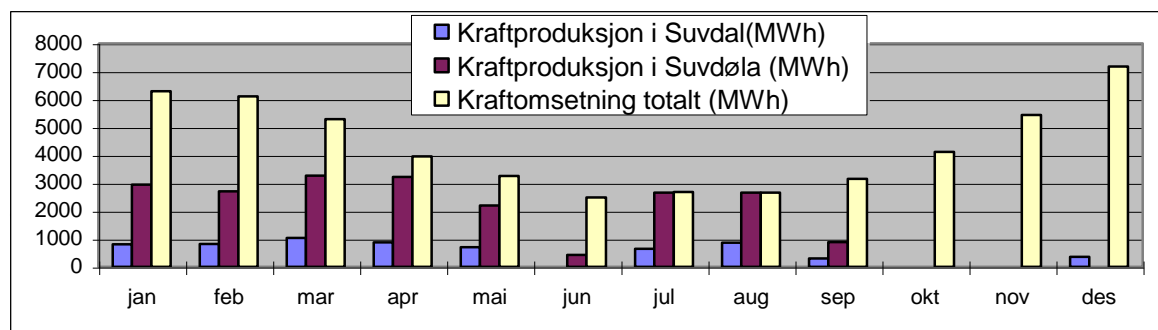
### Prosjekter bredbånd

I tillegg til oppkobling av over 200 nye kunder er det også gjennomført noe prosjekter i 2007. Det tilkobler fiber til 6 hytter i Trollfeltet på Gautefall, fiber tilkobling til Amberslåtta og flere av sentralen er utvidet med større kapasitet for å få plass til flere kunder. I noderommet på kommunehuset er montert UPS (batterianlegg) og kjølevifte.

### Energiproduksjon, tilgang på- og salg av energi

#### Kraftproduksjon i og kraftomsetning nettområde

I 2007 var produksjonen på Suvdøla og Suvdal på 27,33 GWh mot 38,2 GWh i 2006. Omsatt kraftmengde var totalt 52,55 GWh mot 50,96 GWh i 2006. Omsetningen inkluderer alt strømforbruk medregnet tap i overføringsnett og transformatorer.



Grafisk framstilling av produksjon og omsetning av kraft.

## **Årets kraftlevering**

### **Levering til alminnelig forbruk**

Drangedal everk har avtale om fakturering av Fjordkraft AS for energileveranse. De hadde i 2007 en leveranse på 22.36 MWh mot 23.23 MWh i 2006.

Energioverføringen i vårt nett var i 2007 47.73 MWh mot 46.61 MWh i år 2006.

Nettinntektene hadde en verdi på kr. 16.054.000,-

Strømforbruket har økt med ca. 2,4% i forhold til år 2006.

### **Nettleien til husholdningskunder i 2007, normal tariff**

Nettleien til husholdningskunder var på 21,00 øre pr. kWh og et årlig fastledd på kr 1470 (inkl. mva og forbruksavgift: 39,04 øre og kr 1837,50). Siste kvartal ble samtlige nettleietariffer økt med 4 øre eks. mva.

### **Kraft til andre everk**

Salg av konsesjonskraft til Nissedal	815 MWh
Overføring av annen kraft	7 886 MWh

### **Tap**

Totale tap i nettet og trafostasjonen er ca 4,821 GWh eller ca 9,17 % av bruttoforbruk som er en økning på 0,64 % i forhold til 2006. Hovedårsaken til denne økningen er at vår kraftproduksjon ble i 2007 meget begrenset.

### **Abonnement, installasjoner**

Vi hadde ved utgangen av 2007 en kundemasse på 3195 abonnenter, mot 3133 i 2006. Dette er en økning på 62 nye kunder. Det ble gjennomført 232 leverandørbytter i 2007, mot 294 i 2006.

Fjordkraft reduserte antall kunder fra 2197 til 2079 kunder i 2007, og har pr. 31.12.2007 en kundemassen på 65,07%.

### **Kundefordeling pr. forbruksgruppe**

	Antall kunder pr. 01.01.07	Antall kunder pr. 31.12.07
Annen industri	40	50
Bergverksdrift og oljeutvinning	2	2
Fjernvarmeverk		1
Bygge og anleggsvirksomhet	51	39
Varehandel(inkl.bilverksteder)	39	37
Hotell og restaurantvirksomhet	13	10
Bank og forsikringsvirksomhet	2	2
Offentlig forvaltning	11	11
Undervisning	9	9
Helse og sosialtjenester	6	6
Tjenesteyting elles	171	169
Post og telekommunikasjon	31	35

Jernbane / forstadsbane	4	4
Hjelpevirk. for transport	12	12
Jordbruk, skogbruk og fiske	88	88
Husholdninger	1875	1905
Hytter og fritidshus	775	811
Gate og veilys	2	2
Annet energisalg direkte til sluttb	1	1
Drivhus/Veksthus	1	1
Totalt	3133	3195

## Installasjonskontroll

### *Opplysninger om tilsynsaktiviteter*

Hendelse	Antall	Avvik
Tilsyn med private anlegg, boliger etc.	<b>79</b>	<b>-47</b>
Tilsyn med enkle helseinstitusjoner	<b>1</b>	<b>-1</b>
Tilsyn med elektroentreprenører	<b>0</b>	<b>-4</b>
Tilsyn med detaljhandlere	<b>0</b>	
Antall produkter behandlet ved tilsyn detaljhandlere	<b>0</b>	
Tilsyn med gårdsbruk	<b>1</b>	<b>-6</b>
Tilsyn med næringsvirksomheter	<b>28</b>	<b>-16</b>
Anmeldelser til politiet	<b>0</b>	
Frakopling av anlegg	<b>0</b>	
Antall elulykker DLE har deltatt i granskningen av	<b>0</b>	
Antall branner DLE har deltatt i granskningen av	<b>0</b>	
Brann- og ulykkesetterforskning (antall månedsverk)	<b>0</b>	
Informasjonsarbeid (antall månedsverk)	<b>1</b>	

### **Merknad installasjonskontroll**

Det har i 2007 vært ressursproblemer innenfor DLE som har gjort av vi ikke har klart å oppfylle tilsynsplanen. Vi har høsten 2007 ansatt nye folk som vi kan bruke for å avlaste personell på måling/tilsyn. Dette vil være et positivt bidrag for å kunne oppfylle fremtidige tilsynsplaner, samt innhente avvik som har oppstått fra tidligere år.

### **Energiøkonomisering og informasjon**

Energiøkonomiseringen er nå organisert via Enova. De forvalter de midler som energibransjen betaler inn for å opprettholde de tiltak og den informasjonen som er ønskelig for å bevisstgjøre forbrukerne om fornuftig bruk av energi.

Avgiften i 2007 var 1,0 øre pr. kWh, dvs. at Drangedal everk overfører i underkant av kr 500 000 årlig til Enova.

## Økonomi

Drangedal everk har følgende inntektskilder:

- 1) Levering av overføringstjenester til alle kunder som er tilkoblet vårt distribusjonsnett for strøm.
- 2) Kraftproduksjon i Suvdølavassdraget.
- 3) Levering av bredbåndstjenester i Drangedal kommune.
- 4) Øvrig virksomhet som i hovedsak omfatter salg av tjenester til eksterne kunder.

De største inntektskildene kommer i fra overføringstjenester og kraftproduksjon som også er hovdefundamentet for virksomheten.

2007 har vært et økonomisk vanskelig år for Drangedal everk.

Av totale driftsinntekter på kr 29.078.132 blir det driftsresultatet før skatt på kr 2.241.807, noe som er kr 4.539.666 mindre en resultatet i 2006.

Tidligere strategivurderinger som ble lagt til grunn for budsjettet i 2007 var at kraftsalget skulle omsettes i spotmarked, som det også har vært tilfelle siden 2004. Det ble på slutten av året satt i gang en prosess med å kunne foreta prissikring av produksjonskapasitet i fremtiden, noe som ble godkjent gjennom budsjettet for 2008. Dette for å sikre en mer forutsigbar kraftinntekt og unngå de største svingningene i markedet.

På grunn av at spotprisene i kraftsalget har i 2007 vært 50% lavere enn hva som ble budsjettet med og at kraftsalget kun er omsatt i dette spotmarkedet, har dette for 2007 fått store konsekvenser for resultatet. I tillegg oppstod det 13.09.2007 et omfattende turbinhavari på Suvdølakraftstasjon som ikke var komplett utbedret før 04.01.2008.

Med bakgrunn i lave spotpriser og nevnte havari er det et bortfall av kraftinntekter på 8,6 mill. for 2007, som dermed har fått store konsekvenser for årets resultat.

Utgiftene i forbindelse med reparasjonen av turbinhavariet ble fulldekt av forsikringsselskapet, mens størrelsen på produksjonstapet vil det ikke kunne bli tatt stilling til før etter at sommerproduksjonen for 2008 er kjørt. Det er også inntekstført 0,5 mill. for produksjonstap beregnet i forhold til tapt vann i 2007 på grunn av havariet.

Med bortfall av betydelige kraftinntekter oppstod det raskt likviditets problemer. Dette ble løst med et låneopptak på kr 3.000.000,- av Drangedal kommune samt en utsettelse av overføringen av utbytte på kr 3.250.000,- for 2006.

### 1) Nettvirksomheten

Totale nettinntekter utgjør 17,70 mill. inkludert merinntekt fra 2006 på 1,3 mill. Dette er en økning på 4,56 mill. der flytting merinntekt fra 2006 utgjør 2,60 mill. og resterende 1,96 mill. kommer igjennom økte nett-tariffer. Driftsresultatet for

nettvirksomheten utgjør et overskudd på 2,35 mill. iberegnet overføringen av merinntekten for 2006.

Nettvirksomhet som blir regulert av myndighetene gjennom at NVE beregner hvor mye kundene maksimalt skal betale i overføringskostnader (fastledd og energiledd). Fra og med 2007 har det blitt gjennomført endringer i denne beregningsmodellen som gjør at Drangedal everk for 2007 ikke har tatt ut hele tillatt ramme. Det står igjen et beløp på 1,37 mill. som avskrives da vi for 2008 har fått en ramme som er over 3,50 mill. større en det som er våre nett-tariffer. Dette medfører trolig at det må tas stilling til en mindre inntekt i 2008 på mellom 3 mill. og 4 mill.

## **2) Kraftproduksjon**

Som beskrevet innledningsvis har inntektene på kraftproduksjonen blitt betydelig redusert på grunn av lave spotpriser og maskinhavari på høsten 2007. Totale kraftinntekter inkludert mottatt forsikringsoppgjør utgjør 6,23 mill. som er 8,87 mill. mindre en i 2006. Driftsresultatet for kraftproduksjonen utgjør et overskudd på 1,19 mill. som er 9,07 mill. lavere en i 2006.

## **3) Bredbåndtjenester**

Drangedal everk KF har påtatt seg å distribuere bredbåndtjenester til innbyggerne i kommunen. Virksomheten har en positiv utvikling men belaster fortsatt drifta isolert sett med et driftsunderskudd i 2007 på kr 466.000,- noe som er en forbedring på kr 379.000,- i forhold til 2006. Inntektsøkningen har i 2007 har vært på kr 664.000,- sammenliknet med 2006 og totale inntekter på for denne virksomheten er kr 3.501.000,-. Prisenivået på bredbåndsprодукtene viser at det er en betydelig konkurranse. Vi har utgifter hos Telenor til leie av tilgang i sentraler og kobberlinje frem til kunder på over kr 900.000,- i 2007.

## **4) Øvrig virksomhet**

Aktiviteten på dette området har vært betydelig og økende for 2007, og bidrar med et driftsoverskudd på kr 517.000,- av totale inntekter på kr 1.425.000,-

Det er ikke bokført tap på fordringer i 2007.

Den langsiktige gjelden utgjør 31.12.2007, kr 36.960.000 i lån hos Kommunalbanken og kortsiktig gjeld utgjør kr 15.977.034.

Rentekostnader for den langsiktige/kortsiktige gjelden beløper seg til kr 1.911.335 for 2007. Dette er økning på kr 677.943 i forhold til 2006.

Årets overskudd etter skatt er på kr. 1.823.539. Det er kr 3.307.300 svakere enn i 2006.



Overskudd etter skatt på kr 1.823.539,- disponeres som utbytte til Drangedal Kommune. Kr 1.250.000,- i utbetalt aksjonærbidrag belastes everkets egenkapital. I tillegg avsettes kr 1.426.461,- fra everkets egenkapital til utbyttefond hos Drangedal Kommune. Av dette hentes Kr 630.566,- ifra utbyttefond avsatt i everket 2006.

Ved utgangen av 2007 hadde Drangedal everk KF en egenkapital på kr 56.340.425 , hvilket tilsvarer en egenkapitalprosent på 51,6 %. Dette er en reduksjon på 1 % i forhold til 2006, men fortsatt viser egenkapitalprosent at selskapet er solid. Egenkapitalprosenten er beregnet ut i fra bokførte verdier.

## **Framtid**

### **Videre utbygging i Suvdølavassdraget:**

Det er fortsatt to saker i rettsystemet vedrørende fallrettigheter i Suvdølavassdraget. Den ene saken er knyttet til Suvdalutbyggingen og skal behandles i Agder Lagmannrett i august 2008. Sak nummer to er rettigheter på nedsiden av Suvdøla kraftstasjon og som hindrer vår videre planer med kraftstasjon på Bø. Det er forventet en avklaring i rettssystemet på begge disse sakene ut i 2009.

Det synes å være økonomisk forsvarlig å bygge ny kraftstasjon på Bø, men store svingninger i kraftprisene, stigende rente og et presset leverandørmarked, viser at det er knyttet risiko til et slikt prosjekt.

Fremdeles er det noen mindre potensielle utbygginger i det vassdraget vi har utbyggingsrett i, som ikke er utnyttet og bør vurderes igjen basert på dagen rammebetingelser og lønnsomhet.

I tillegg til fremtidige byggeplaner vil det i årene fremover være nødvendig med omfattende moderniseringer av teknisk utstyr i Suvdøla-anlegget som ble bygget for 50 år siden.

### **Linjenettet:**

Av nyanlegg så vil det i hovedsak være i forbindelse med utbygging av hyttefelt på Gautefallheia og langs Toke at vi forventer aktivitet av omfang.

22KV linja fra Bostrak til Gautefall begynner å bli en flaskehals for videre utvikling på Gautefallheia noe som kan tilsi en oppgradering av denne.

Ved utgangen av 2007 var det 118 stk. stolpetransformatorer som skal flyttes ned for bakke betjening i løpet av 2016.

Det jobbes også med å etablere et fjernstyringsanlegg som skal gi oss kortere driftsavbrudd med feil og en bedre overvåking av anlegget.

### **Bredbånd:**

Drangedal everk har nå bygd ut alle Telenor sine sentraler med eget nettverksutstyr og fiber infrastruktur mellom sentralene. Ut i fra disse sentralene leier vi kobbersamband av Telenor og kan tilby over 99 % av de fastboende bredbånd og har en markedsandel på over 80%. Det

bør fortsatt ligge et potensial opp mot 400 nye kunder i Drangedal, men konkurransen i dette markedet er betydelig.

Utviklingen på dette område går meget raskt, og flere av kommuner i Telemark velger å satse på et fiberlinjenett frem til kunden (FTTH-løsning). Dette vil kunne gi muligheter for rekke flere produkter samt at everket kan blir eier av hele infrastrukturen.

Å velge en slik løsning vil alene innebære investeringer på mellom 20 mill. og 30 mill. for å kunne gi våre fastboende og noen sentrale hytteområder et slik tilbud.

#### **Ekstern avlesning av strømmålere:**

Det vil trolig i løpet av 2008 bli krav om automatisk timeavlesning av alle energimålere. Det er antydning at dette må være på plass i løpet av 2012/2013, noe som medfører for oss utskifting av over 3000 målere, samt å etablere system for håndtering av store mengder data.

08.04.2008