

Årsmelding- og regnskap for Drangedal everk KF



”En typisk vinterdag langs linjene våre i 2009”

Året 2009

Drangedal everk KF

ÅRSMELDING 2009

Eierforhold og styre

Drangedal everk KF er et kommunalt foretak som er 100 % eid av Drangedal kommune. 2009 var everkets 90. driftsår, men kommunalt foretak har selskapet vært siden 2001.

Drangedal everk KF sitt styre har i 2009 bestått av 7 medlemmer, hvorav 2 er valgt av og er blant de ansatte.

Everksjefen er styrets sekretær og har tale- og forslagsrett i styremøtene. Styret velges i henhold til vedtektene for fire år av gangen, der funksjonstiden følger den kommunale valgperiode.

Selskapet hatt følgende styre for 2009:

Arnt Olav Brødsjø, styrets leder	Aadne Røilid, vara
Arne Ettetstad, styrets nestleder	Synnøve Sira, vara
Mette Tufte	Steinar Pettersen, vara
Sissel Bronken	Emil Faremo, vara
Sondre Mikalsen	Ellen Hamre Bergan, vara
Jens Kåre Dalen, ansattes representant	Magnar Austad, ansattes vara
Karin M. Strand, ansattes representant	Jon Bohlin, ansattes vara

I løpet av 2009 er det avholdt 6 styremøter og styret har i alt behandlet 36 saker.

Administrasjon

Everket har tre hovedvirksomhetsområder. Dette er kraftproduksjon i Suvdølavassdraget, nettvirksomhet og bredbåndsaktiviteter, samt et virksomhetsområde for salg av andre tilliggende tjenester.

Foretaket har vært ledet av Jan Gunnar Thors som tiltrådte stillingen 01.10.2007.

Pr. 31.12.2009 har foretaket 19 fast ansatte, inkl. en 40% stilling som renholder og en 10% stilling som vassdragsteknisk ansvarlig. I tillegg kommer en lærling i elektromontørfaget.

HMS – Vernearbeid og opplæring.

Everket er tilsluttet Stiftelsen Vestmar Bedriftshelsetjeneste. Everket har i 2009 avholdt kurser og opplæring i førstehjelp, driftsforeskrifter, bruk av motorsag og nedfiring fra stolpe.

Det er jobbet mye med å etablere en HMS-/IK-håndbok for vår virksomhet. Håndboken skal omfatte hele HMS systemet, slik at vi får samlet alt i en håndbok som skal være enkel å benytte og følge opp. I tillegg har det vært mye fokus på arbeidsordresystemet og prosesser rundt dette.

Tilstandskontroll av 1500 lavspenningsstolper ble gjennomført med oppløftende resultater. Kun 3 stolper ble dømt ut på grunn av for mye råteskader og ellers ble 5 andre dømt ut av forskjellig andre årsaker. Dette er et oppløftende resultat da det er andre nettselskaper som har hatt opp til 30% stolper som har blitt dømt ut under lignede kontroller.

Det har vært en fraværskade blant egne ansatte i løpet av 2009 knyttet til linjearbeid, der dette var en strekk/slag skade i skulder som har vært tidkrevende å behandle.

Fraværsprosenten for 2009 var på 6,69 %, og fortsatt er korttidssykefraværet lavt i virksomheten.

Personalet

Ansatte gjennom året (i alfabetisk rekkefølge):

Austad, Magnar	
Bråten, Bård	10% stilling
Bohlin, Jon	
Bøe, Ole Kristian	Lærlingkontrakt
Dalen, Jens Kåre	
Tom Harald Eie	Vikar fra 03.02.2009 til 31.08.2009 i 80% stilling
Gjelstad, Trond	
Jonskås, Randi	
Kristensen, Hilde	40% stilling
Kleiv, Runar	
Nordbø, Nils Tore	
Naas, Arve Øystein	
Odden, Erling	
Skoglund, Martin	
Skårdal, Kåre	
Stigen, Mats	Vikar til 03.02.2009 i 80% stilling
Strand, Karin Marie	
Sundseth, Kenneth	
Thors, Jan Gunnar	
Vrålstad, Knut Olav	
Vågsland, Elling	
Øverdal, Jan Kristian	

Deltakelse i andre selskaper

Drangedal everk KF er deleier i Drangedal Næringssselskap AS. Vår eierandel er på 49% av en total aksjekapital på kr 100.000. Drangedal kommune eier de resterende 51% av aksjene. Drangedal kommunestyre har forpliktet Drangedal everk KF til årlig å bidra med kr 1.250.000 til drift av Drangedal Næringssselskap AS.

Drangedal everk KF har også en mindre aksjepost i Norsk Enøk og Energi AS som utgjør 0,1 % av den total bokførte aksjekapital på kr 2.886.000.

Medlemskap i organisasjoner

Drangedal everk KF er medlem i KS-bedrift og Forum for Strategisk Nettutvikling (FSN)

Lager- og kontorbygg

Drangedal everk KF holder til på Stemmen industriområde, der alt personell i selskapet er samlet i ett nytt og tidsmessig bygg. Bygget er lokalisert nær kommunens lager og verkstedbygg.

Dersom det på sikt skulle bli behov for mer lokaler er det innenfor tomtegrensene mulighet for flere bygg.

Produksjonsanlegg

Vassdraget

Det er gjennomført hovedtilsyn av våre dammer og rørgate i Suvdølavassdraget. Tilsynet viser at dammene fortsatt er i god tilstand, men trenger tett oppfølging av forebyggende vedlikehold i tiden fremover. Rørgata til Suvdøla vil nok ha behov for betydelig vedlikehold de nærmeste årene. Endelig rapport av hovedtilsynet er ennå ikke mottatt fra Norconsult AS som utførte dette tilsynet sammen med egen mannskaper.

Det er utført en rekke vedlikeholdsarbeider på dammer og rørgater i 2009.

- 2 stk. 12" tappeventiler i Fikjestødammen ble skiftet ut, samt at det ble etablert el-varme på disse ventilene.
- Det er installert nivåmåling av Synken og Svingkummen for å overvåke og bedre reguleringen av Buvannmaskinen på Suvdal.
- Utført tetting av 1 stk. glideskjøt på rørgate til Suvdøla.
- Drenering nedstrøms Fikjestøl for å redusere fuktigheten inne i dammen.
- Støpt opp støttemur til lukehus på Fikjestøl.

Suvdøla kraftstasjon

Etter store problemer med turbinlageret i 2007 og 2008 har maskinen på Suvdøla i 2009 fungert som forutsatt, men mye av utstyret er nå over 50 år og må skiftes ut de nærmeste årene. Vi jobber ut i fra en anbefalt moderniseringsrapport som ble utarbeidet i 2007.

Fortsatt er hovdekomponenten i god stand, noe som underbygger at en modernisering og utskifting av hjelpesystemene, vil forlenge levetiden betydelig for hovedkomponentene i kraftstasjonen.

Følgene aktiviteter er gjennomført i 2009 :

- Det er montert et helautomatisk luftbehandlingsanlegg inne i kraftstasjonen som skal gi bedre arbeidsforhold for maskiner og utstyr.
- Et viktig miljøtiltak har vært å etablere oljegrube for hovedtrafoen på Suvdøla. Hovedtrafoen som er 50 år inneholder 3000 liter og står plassert rett ved elva.
- Tilstandskontroll av generator indikerer en fullstendig rengjøring i 2010.
- Hovedregulator har hatt service med lagerbytte, oppsmøringer og justeringer.
- Tilkomstveien ned til Suvdøla er oppgradert.
- Fiberkabel til Suvdøla er ført frem for å kunne etablere fjernovervåking og styring av høyspentanlegg.

Dette vil bli jobbet videre med flere tiltak i 2010.
Ellers er det utført løpende ordinært vedlikehold i henhold til vedlikeholdsplanen.

Suvdal kraftstasjon

Suvdal-anlegget fungerer nå som man bør forvente av et nytt anlegg etter en rekke tiltak siden anlegget ble idriftsatt i 2004. Det blir fortsatt jobbet med å optimalisere kjøremønstret slik at turbinene kan driftes med bedre virkningsgrad, noe som blir avsluttet vinteren 2010.

Det har i 2009 vært to hendelser som medførte stopp lengre enn en dag. Dette var begge av elektrotekniske årsaker som ble rettet opp med egen mannskaper.

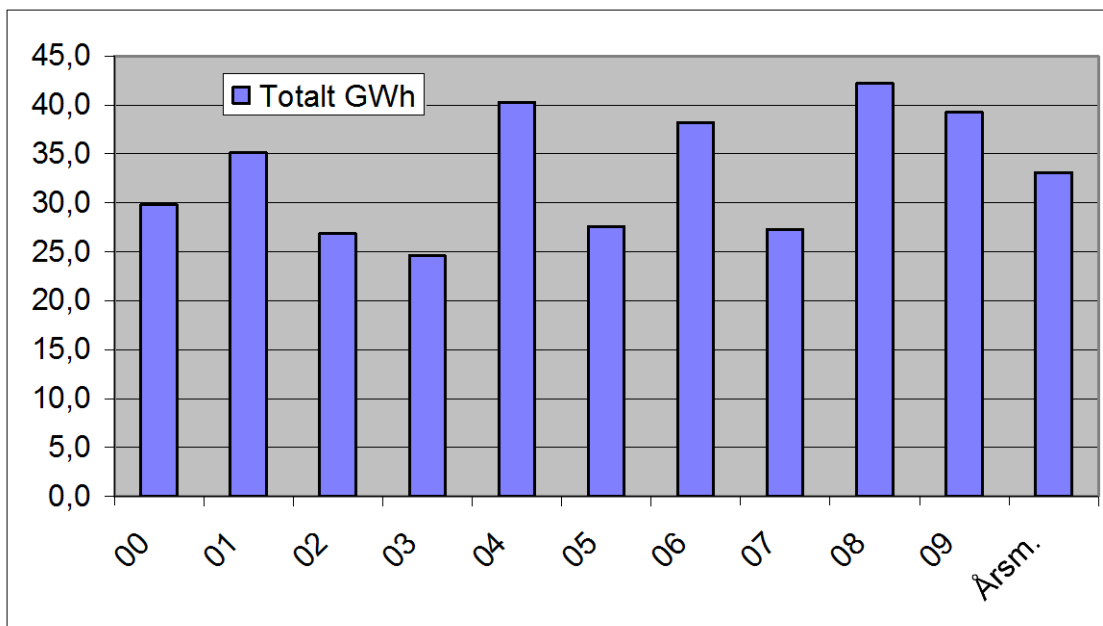
Ellers er det utført løpende ordinært vedlikehold i henhold til vedlikeholdsplanen.

Produksjonen ved kraftstasjonene ved Suvdøla og Suvdal

Det er i 2009 produsert 29,92 GWh ved Suvdøla kraftverk.

Det er i 2009 produsert 9,31 GWh ved Suvdal kraftverk.

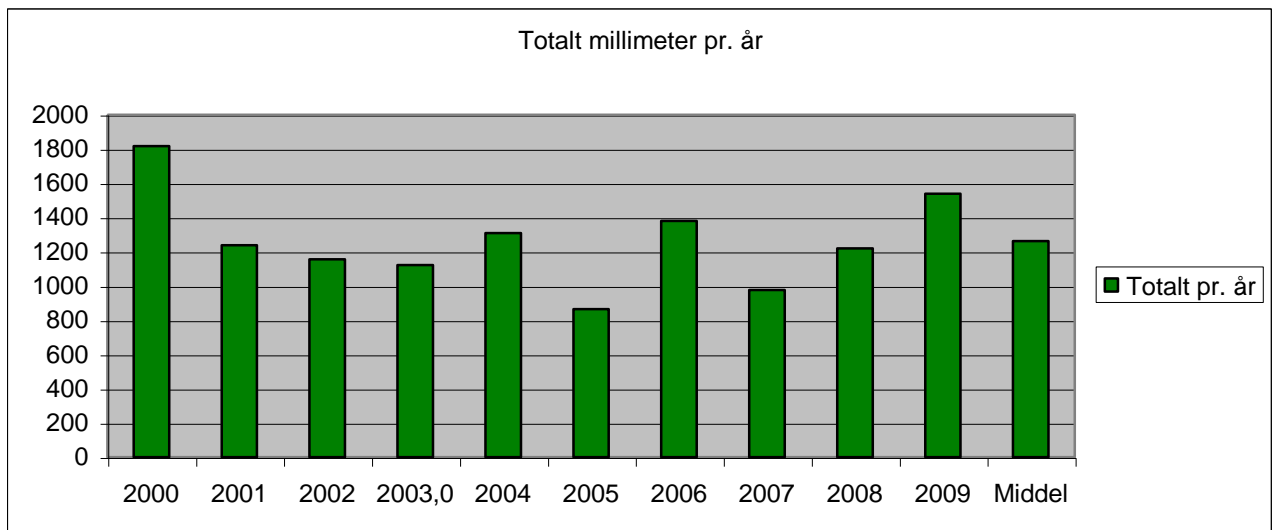
Totalproduksjon siste år var på 39,23 GWh og middelproduksjonen er nå 33,1 GWh. Dette gir en brukstid i år på nærmer 8000 timer.



Grafisk framstilling av total årsproduksjon de siste 10 år, samt årsmiddel. Suvdal ble satt i drift mars 2004.

Nedbørsstatistikk

Total nedbør i 2009 ble målt til 1538 mm mot middel på 1265 mm.



Grafen viser antall mm med nedbør pr. år og middel for siste 10 år.

Distribusjonsnett

Generell oversikt

Drangedal everk KF har konsesjon til å drive nettvirksomhet i Drangedal kommune, Lundereid-Kurdøla området i Kragerø og Fjågesund i Kviteseid kommune.

Forskjellige lovpålagte rapporteringer er sendt til NVE, SSB, og DSB.

Oppmålinger og registreringer av flere lavspentkretser som blir lagt inn i et digitalt kartverk har også pågått.

Hovedfordelingsnett

Det er ved Drangedal transformatorstasjon og Holtane transformatorstasjon utført fortløpende vedlikehold og avlesninger. Ved Holtane transformatorstasjon er trafo olje regenerert, samt at det i desember ble skiftet ut en isolator til 66 kV skillebryter pga. brudd.

I 2009 er det installert og idriftsatt flere nye anlegg for fjernstyring og feilvarsling av høyspentanleggene.

Høyspentnettet

Tabellen viser endringen i høyspentnettet.

Høyspenningsnettet.						
I drift pr.		01.01.09	tilgang/avgang		31.12.09	
Luftlinjer	22 kV	208,0	-	0,1	207,9	km
Kabelnett	22 kV	50,4	+	1,5	51,9	km
Totalt	22 kV	258,4	+	1,4	259,8	km

Som tabellen viser er det for 2008 en økning i høyspenningsnettet på 1,4 km.

Nyanlegg

Luftlinjer

Det ble ikke bygget nye luftlinjer i 2009.

Kabelanlegg

Det ble lagt ned ca. 1,5 km med 22 kV kabel i 2009.

Til sammen har 7 anlegg omfattet høyspentkabelarbeid. På Miland ved Bostrak ble det etablert en ny stor bryterkiosk med fire bryter-avganger. Dette for å lettere kunne dele opp nettet ved feilsituasjoner og ved planlagt arbeid for at færre kunder skal bli strømløse.

I eksisterende bryterkiosk ved Heldøla, ble alle de gamle bryterne fjernet og erstattet med nye. Alle de nye bryterne er utrustet med fjernstyring. Dette var to omfattende prosjekter som var både kostnadmessig og ressurskrevende. Bryterkiosken som sto i Leirdalen innenfor Miland og som hadde brytere for Gautefall og Ettestad linja, ble flyttet til Grova og fungerer nå som bryter for Østerdalen/Fjågesund linja.

Vedlikehold

Gjennom linjebefaring av alle høyspentlinjene ble det registrert over 500 mangler. Omfanget av disse manglene varierer fra å være skogsrydding av hele linjer til å være enkle mangler som må rettes. Alle prioriterte mangler ble utbedret i 2009, og det stod igjen ca 100 uprioriterte punkt som utbedres fortløpende med annet planlagt vedlikehold. Denne aktiviteten har vært en våre hovedoppgaver i år og bundet mye resurser.

Kortslutningsindikatorer i høyspentnettet

Ved årsskifte var det som tidligere 55 punkter i drift. Disse er gamle nå og skal skiftes ut med en nyere modell i 2010.

Nettstasjoner

Tabellen viser endringen i nettstasjoner.

Nettstasjoner			
I drift pr.	01.01.09	tilgang/avgang	31.12.09
Transformator kiosker	170	+ 3	173
Masttransformatorer	105	- 2	103
Understasjoner 230/1000 V,	13	+ 0	13
	<u>288</u>	<u>+ 1</u>	<u>279</u>
Total ytelse på transformatorene i kVA		+ 440	33835

Som tabellen viser er det for 2009 en økning i antall transformatorer/kiosker på 1 stk.

Nyanlegg og ombygging

Drangedal everk har i 2009 bygget 2 mastarrangement til bakkebetjente nettstasjoner. Grunnen til at det ikke ble ombygget flere mastetrafoarrangement i 2009, var at det ble prioritert ny koblingskiosk ved Miland på Bostrak og installering av nye brytere i Heldøla (kobling kiosk som nevnt under høyspent kabelanlegg). I den siste utvidelsen på Bratsbergheia hyttefelt ble det satt opp en ny transformator kiosk. Det gjenstår nå 103 mastarrangement som skal bygges om til bakkebetjente løsninger i løpet av 2016.

Lavspent

Tabellen viser endringen i lavspentnettet.

Lavspentnettet.						
I drift pr.		01.01.09	tilgang/avgang	31.12.09		
Luftlinjer	0,23/0,4 kV	282	- 2,5	279,5	km	
	1,0 kV	6	+/- 0	6		
Kabelnett	0,23/0,4 kV	160	+ 20	180	km	
	1,0 kV	1	+/- 0	1		
Totalt		<u>449</u>	<u>+ 17,5</u>	<u>466,5</u>	km	
Lavspentstolper		4613	- 57	4556	punkt	
hvorav felles med Telenor		2706	- 14	2692	punkt	

Som tabellen viser er det for 2009 en økning i lavspenningsnettet på hele 17500 m linjer og kabel, samt en reduksjon på 57 stolper.

Vedlikehold og utvidelser lavspenst

Det har blitt utført en betydelig del med skogsrydding langs lavspenstlinjer i 2009. Ved ca. 25 forskjellige transformatorretser har det blitt utført systematisk rydding. I kombinasjon med ombygginger og utskiftninger ble 57 lavspenststolper fjernet i 2009. På strekningen fra Prestestranna mot Kragerø grense ble det utført kontroll og registrering av ca. 1500 lavspenststolper i 2009. Av disse var det kun 8 stolper som må byttes ut. I andre deler av nettet er det byttet 10 stolper pga. råte/skade.

Nyanlegg

Det er utført arbeid ved i alt 45 forskjellige transformatorretser som kommer inn under investeringer. I tillegg 10 anlegg som reinvesteringer. Dette er alt fra forsterkning av eksisterende linjer, utvidelser, nye tilknytninger og til forsyninger fra nye transformatorretser. Det som har utgjort størstedelen av investeringene i 2009 er kabelarbeid ved de forskjellige nettstasjonene. Det har også i 2009 vært stor aktivitet ved hyttefeltene i bygda.

Drangedal everks fordelingsnett fordelt på antall abonnenter:

Pr. 31.12.09 var det 3310 abonnenter registrert som nettkunder.

Fordelt på høyspenstnettet blir dette: 260 000 m : 3310 = 78,5 m høyspenstnett/abbonent.

Fordelt på lavspenstnettet blir dette : 466 000 m : 3310 = 140,7 m lavspenstnett/abbonent.

Totalt installert kVA/abbonent : 33 835 kVA : 3310 = 10,2 kVA/abbonent.

Driftsforstyrrelser

Feil i eget nett

Tordenvær

Tordenvær har ført til følgende registrerte skader på nettet eller installasjoner i anleggene:

- 3 transformatorer har havarert.
- Overspenningsavledere på lavspenstside.
- Det har røket noen høyspent sikringer.

Feil i høy- og lavspenstnettet

I siste halvdel av januar startet et kraftig snøfall som forårsaket mange feil i nettet. Snøen, som var av det tunge slaget, hang ekstremt på trær og linjer over hele bygda. Denne vær-situasjonen holdt på en 3 ukers tid, bare med kortere opphold. Everket hadde feilretting og reparasjoner i lang tid etterpå. Kravet fra NVE om utkobling ved første jordfeil i høyspenstnettet medfører at linjer lettere kan bli gjort spenningsløse og som igjen fører til høyere KILE kostnader.

Alle våre feil blir nøye registrert og meldt NVE for beregning av "KILE" kostnader. For 2009 utgjorde disse utkoblingene kostnader på ca. kr 1.556 475.

Gate- og veilys

Gatelyset i Drangedal eies av kommunen og drives på regning av everket.

Vedlikeholdsutgifter på gatelyset i kommunen i 2009 utgjorde ca. kr. 94 000 + mva.

Transportmidler, utstyr og verktøy.

1	Volvo «	(1989) med enkelt førerhus og kran
1	MAN	(1993) med enkelt førerhus og 20t/m kran
1	Toyota Hi Lux	(2006)
1	Toyota Hi Lux	(1995)
1	Toyota Hi Ace	(1999)
1	Toyota Hi Ace	(2005)
1	Toyota Hi Ace	(2005)
1	Toyota Hi Ace	(2005)
2	Citroen Berlingo	(2007) leieavtale
1	Toyota Hi Ace	(2007) leieavtale
1	Mitsubishi L 400	(1998)
1	Alubåt med påhengsmotor	
1	båthenger	
1	snøscooter Lynx	(2007)
1	snøscooterkjelke	
1	biltilhenger	
1	Jernhest, minitraktor	(1993)
1	Polaris 6x6 motorsykkel	(2005)
1	Kompressor m/ utstyr	

Bredbåndsvirksomheten

Med en økning på ca 80 nye kunder i 2009 fortsatte den positive utviklingen for bredbåndsvirksomheten Dean i Drangedal everk. Virksomhetsområdet skaper fortsatt stor aktivitet hos Drangedal everk på tvers av de forskjellige virksomhetene. En person er i dag fast ansatt, mens flere av everkets ansatte har arbeidsoppgaver knyttet til dette virksomhetsområdet. Virksomheten hadde en ansatt i en prosjektstilling fra januar ut juli måned. Med eget nettverksutstyr i Telenors sentraler, på leid kobbersamband fra Telenor og eget fibernett, har nå Drangedal everk en bredbåndsdekning på nær 100% i Drangedal kommune. Kundemassen er fordelt på ca 96% kobbersamband og resterende 4% av kundene på eget fibernett.

- Offentlige konkurranser

Etter at Drangedal everk i 2008 vant anbudskonkurranse gjennom HøyKom om 100% levering av bredbånd til innbyggerne i Drangedal kommune, har dette arbeidet blitt videreført i 2009. "Kjerneswitch" i bredbåndsnettet er flyttet fra kommunehuset til nytt noderom i everkets egne lokaler på Stemmen og det er etablert redundanse i Drangedal sentrum for å sikre våre kunder levering av stabile og gode tjenester. Det er satt inn ny og større Dslam (kundeenhet) i Neslandsvatn telesentral. Dslamer i de andre sentralene hvor vi leier losji, er oppgradert med ekstra utstyr for å gjøre plass til flere kunder. Det er fortsatt noen få kunder som er uten et bredbåndstilbud, og det jobbes kontinuerlig med å finne løsninger til alle som ønsker bredbånd levert fra oss, slik at målet om 100% dekning nåes.

Drangedal everk vant i 2009 anbudskonkurranse gjennomført av GKI (Grenlandskommunenes innkjøpsenhet) i konkurranse med flere store leverandører om levering av Datasamband til Drangedal kommune. Dette er en avtale med 4 års varighet med mulighet for opsjon på et år.

- Vi tror fremtiden er fiber

Det er ved utgangen av 2009 tilkoblet over 30 kunder på everkets eget fibernett. Det ble i løpet av året gjennomført flere fiberprosjektet for å få flere kunder tilkoblet. Fiberprosjektet på Sannes/Sanneslangen som ble startet i 2008 (HøyKom) ble fullført, noen kunder ble tilkoblet på Åse samt 7 hyttekunder i Lia Hyttegrend fikk fibertilkobling. Etterspørselen etter fibertilkobling i heimen (FTTH) fra innbyggerne i Drangedal kommune er økende. Behov for økt kapasitet til overføring av data over internett og fremtidige tjenester, gjør fiberkabelen til den beste løsningen til dette. Drangedal everk vil jobbe for å realisere innbyggernes ønske om fibertilkobling til heimen, slik at flest mulig får dekket sitt behov til dette i årene som kommer.

- 1000 kunder

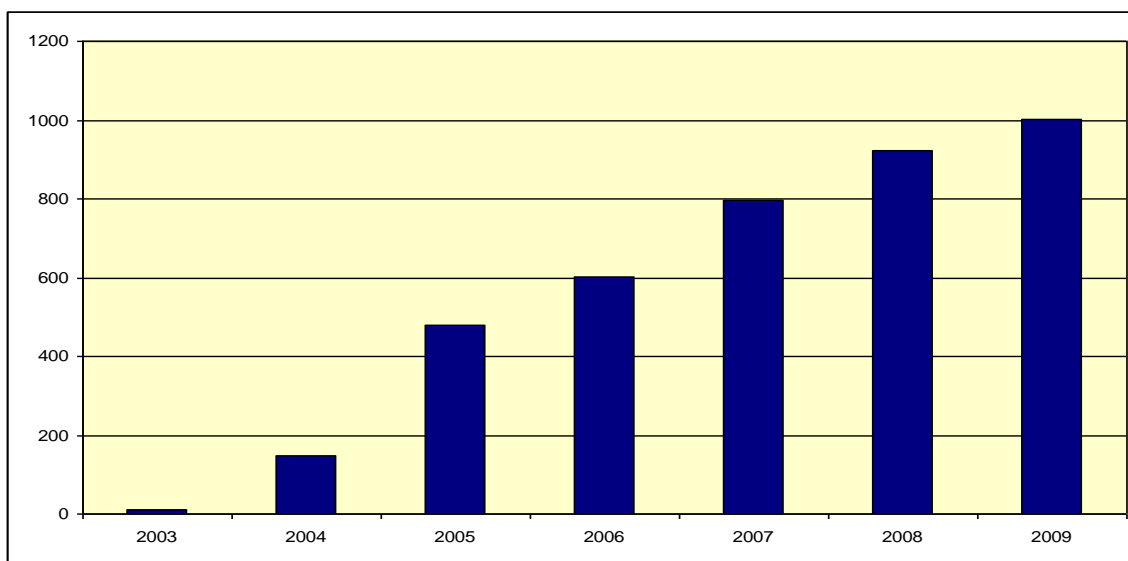
Vi klarte vårt store mål om å nå 1000 kunder i 2009. Det er gjennomført forskjellige typer markedsføringstiltak i løpet av året med annonsering i lokale aviser, forskjellige kampanjer og deltagelse med egen "stand" på Markedsdagene i Prestestranna, som et ledd i å øke vår kundemasse. Dette har gitt et positivt tilskudd med nye kunder.

Prisnivået på bredbåndproduktene viser at det fortsatt er stor konkurranse på disse tjenestene. Noe av dette merket vi ved å miste 24 kunder til annen ISP (Internett Service Provider) men denne kampen "vant" vi med å ta 25 kunder fra annen ISP. Vår markedsandel ligger trolig fortsatt på over 80% av den aktuelle kundemassen i kommunen.

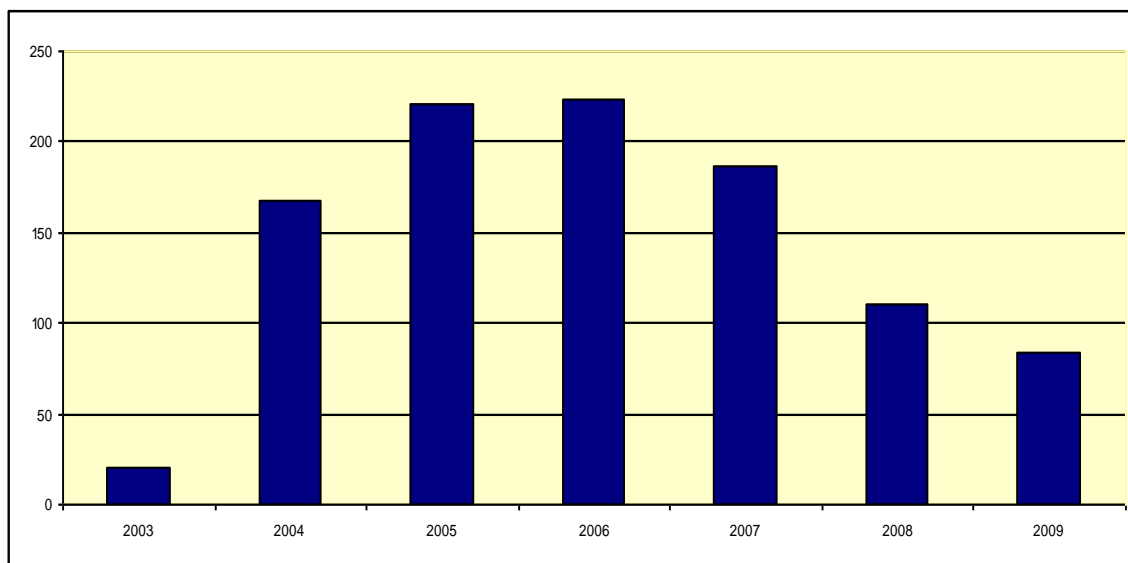
- Samarbeidspartnere

Det har også i 2009 vært et tett samarbeid med våre naboeverk i regionen. Dette er et samarbeid vi har god tro på vil gi stordriftsfordeler og gi oss lavere kostnader på innkjøp av eksterne tjenester. På bakgrunn av dette ble Aksjeselskapet ATB-Nett (Agder, Telemark og Buskerud fibernet) stiftet i 2009. Drangedal everk er ved utgangen av året ikke aksjonær i selskapet, men dette vil det bli tatt stilling til i løpet av 2010.

Drift av bredbåndsnett, kundesupport og noen andre konsulenttenester kjøpes eksternt hos NC-Spectrum i Kvitseid. Nettet fungerer tilfredsstillende og oppetiden/tilgjengeligheten på nettet ligger på over 99,8 %. Det er et nært og godt samarbeid med ElTel Networks for kundeutførelser på Telenors kobbernett.



Tabellen viser årlig antallet aktive bredbåndskunder.

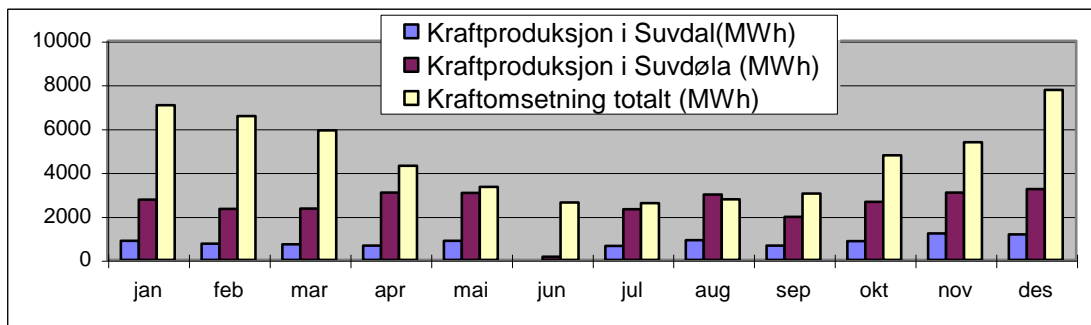


Tabellen viser antallet nye bredbåndskunder.

Energiproduksjon, tilgang på- og salg av energi

Kraftproduksjon i og kraftomsetning nettområde

I 2009 var produksjonen på Suvdøla og Suvdal på 39,3 GWh mot 42,2 GWh i 2008. Omsatt kraftmengde var totalt 56,07 GWh mot 53,39 GWh i 2008. Omsetningen inkluderer alt strømforbruk medregnet tap i overføringsnett og transformatorer.



Grafisk framstilling av produksjon og omsetning av kraft.

Årets kraftlevering

Levering til alminnelig forbruk

I 2009 var energioverføringen i vårt nett 51,41 MWh mot 48,56 MWh i år 2008. Nettinntektene hadde en verdi på kr. 18.707.900. Strømforbruket har økt med ca. 5,9 % i forhold til år 2008.

Nettleien til husholdningskunder i 2009, normal tariff

Nettleien til husholdningskunder var på 24,00 øre pr. kWh og et årlig fastledd på kr 1670 (inkl. mva og forbruksavgift: 43,525 øre og kr 2087,50).

Kraft til andre everk

Salg av konsesjonskraft til Nissedal	815 MWh
Overføring av annen kraft	9 332 MWh

Tap

Totale tap i nettet og trafostasjonen er ca 4,661 GWh, eller ca. 8,35 % av bruttoforbruket på 56,07 GWh.

Abonnement, installasjoner

Vi hadde ved utgangen av 2009 en kundemasse på 3310 abonnenter, mot 3207 i 2008. Dette er en økning på 103 nye kunder. Det ble gjennomført 281 leverandørbytter i 2009, mot 328 i 2008.

Fjordkraft reduserte antall kunder fra 2074 til 2073 kunder i 2008, og har pr. 31.12.2008 som største kraftleverandør i vårt nettområde, en kundemassen på 62,63%.

Kundefordeling pr. forbruksgruppe

	Antall kunder pr. 31.12.08	Antall kunder pr. 31.12.09
Annen industri	47	48
Bergverksdrift og oljeutvinning	2	2
Fjernvarmeverk	1	1
Bygge og anleggsvirksomhet	38	43
Varehandel(inkl.bilverksteder)	39	38
Hotell og restaurantvirksomhet	11	10
Bank og forsikringsvirksomhet	2	2
Offentlig forvaltning	11	11
Undervisning	9	9
Helse og sosialtjenester	6	7
Tjenesteyting ellers	162	161
Post og telekommunikasjon	35	35
Jernbane / forstadsbane	4	4
Hjelpevirk. for transport	12	12
Jordbruk, skogbruk og fiske	87	85
Husholdninger	1912	1925
Hytter og fritidshus	827	912
Gate og veilys	2	3
Annet energisalg direkte til sluttb	1	1
Drivhus/Veksthus	1	1
Totalt	3207	3310

Installasjonskontroll

Opplysninger om tilsynsaktiviteter 2009

	Totalt antall	Plan 2009	Utført 2009	Utført 2008
Tilsyn med priv. anlegg, boliger etc. (5 %). (Ikke nyanlegg)	2741	123	119	137
Tilsyn med enkle helseinstitusjoner o.l. ⁵⁾	8	2	3	0
Tilsyn med elektroentreprenører ⁶⁾		4	3	0
Tilsyn med detaljhandlere (omsetning av elektrisk utstyr)				
Antall produkter behandlet ved tilsyn med detaljhandlere				
Tilsyn med gårdsbruk ⁵⁾	86	7	2	2
Tilsyn med andre næringsvirksomheter ⁵⁾	379	26	15	18
Anmeldelser til politiet				1
Frakobling av anlegg (pga. for høy risiko ved videre drift)				1
Antall ulykker DLE har deltatt i granskingen av				
Antall branner DLE har deltatt i granskingen av			2	2
Brann- og ulykkesetterforskning (antall månedsverk)			0,2	0,2
Informasjonsarbeid (antall månedsverk)			1	1

Merknad installasjonskontroll

Resultatrapporten for 2009 viser at vi i stor grad har oppfylt planen for tilsynsaktiviteter, men på enkelte områder er det avvik, noe begge veier. Dette skal vi ta høyde for i videre gjennomføring av tilsyn i 2010.

Energiøkonomisering og informasjon

Energiøkonomiseringen er nå organisert via Enova. De forvalter de midler som energibransjen betaler inn for å opprettholde de tiltak og den informasjonen som er ønskelig for å bevisstgjøre forbrukerne om fornuftig bruk av energi.

Avgiften i 2009 var 1,0 øre pr. kWh, dvs. at Drangedal everk overfører ca. kr 500 000 årlig til Enova.

Økonomi

Drangedal everk har følgende inntektskilder:

- 1) Levering av overføringstjenester til alle kunder som er tilkoblet vårt distribusjonsnett for strøm.
- 2) Kraftproduksjon i Suvdølavassdraget.
- 3) Levering av bredbåndstjenester i Drangedal kommune.
- 4) Øvrig virksomhet, som i hovedsak omfatter salg av montasje og varer til eksterne kunder.

De største inntektskildene kommer fra overføringstjenester og kraftproduksjon som også er hovedfundamentet for virksomheten.

Som 2008 har også 2009 vært et økonomisk godt år for Drangedal everk.

Av totale driftsinntekter på kr 41.871.600 blir ordinært resultat før skatt på kr 12.051.840. Dette er kr 1.285.712 bedre en det ordinære resultatet for 2008 hvis man holder utenfor den ekstraordinære inntekten vi hadde i forbindelse med forsikringsutbetalinger knyttet driftstap i 2007.

Det ordinære resultatet før skatt er kr 5.091.466,- bedre en budsjettet for 2009.

Hovedårsakene til at resultatet er betydelig bedre:

- Økte nettinntekter på grunn av større forbruk og flere kunder utgjør kr 0,60 mill.
- Realisert gevinst for prissikring av kraftproduksjonen på kr 1,55 mill.
- Reduserte kapitalkostnader på 1,30 mill. knyttet til våre låneengasjement.
- Endelig sluttoppgjør/tingsskade for tidligere maskinhavari på 0,70 mill.
- God underliggende drift med kontroll på kostnadene.

Med bakgrunn i Note 4 til årsregnskapet er knyttet følgende bemerkninger:

1) **Nettvirksomheten**

Totale nettinntekter utgjør kr 21,92 mill. inkludert tariffutjevningstilskudd på kr 2,49 mill. Driftsresultatet for nettvirksomheten utgjør et overskudd på kr 2,27 mill. Uten tariffutjevningstilskuddet hadde dette gitt nettvirksomheten et negativt driftsresultat på 0,22 mill.

Nettvirksomhet blir regulert av myndighetene ved at NVE beregner hvor mye kundene maksimalt skal betale i overføringskostnader (fastledd og energiledd).

Fra og med 2010 er det gjennomført endringer i denne beregningsmodellen som medfører at Drangedal everk vil få noe reduserte inntekstrammer i forhold til 2008 og 2009. Med bakgrunn i denne reduksjonen og den usikkerhet det er rundt inntektsrammereguleringen, foreslås det at gjenstående mindreinntekt på kr 2.223 mill. overføres til neste år.

2) **Kraftproduksjon**

Kraftproduksjonen er klart den største bidragsyteren for årets gode driftsresultat. En høy og stabil produksjon, gode sikringsinntekter og en moderat spotpris på 29,5 øre pr/kwh i snitt har gitt driftsinntekter på kr 14,29 mill. Driftsresultatet utgjør kr 10,52 mill., noe som er kr 0,55 mill. bedre enn i 2008.

Prissikringen som er realisert i 2009 gir oss en gevinst på kr 1,55 mill. mot kr 1,10 i 2008. Fra Kommunestyret vedtok i slutten av 2007 å gi everket fullmakter til å prissikre deler av vår kraft produksjon, har dette gitt kr 2,77 mill. i ekstra inntekter sammenlignet med å kun selge i spotmarkedet.

3) **Bredbåndtjenester**

Drangedal everk KF har påtatt seg å distribuere bredbåndtjenester til innbyggerne i kommunen. Virksomheten har en positiv utvikling når det gjelder antall kunder, men belaster fortsatt drifta isolert sett med et driftsunderskudd i 2009 på kr 0,51 mill. Dette er en bedring av resultatet med kr 0,28 mill. sammenlignet med 2008. Hovedårsaken til at det fortsatt er et betydelig negativt resultat er at virksomheten må ta del av felleskostnadene til everket knyttet til hvordan NVE rapporteringen av nettvirksomheten blir gjennomført.

Prisnivået på bredbåndsprодукtene viser at det fortsatt er en betydelig konkurranse. Everket har utgifter hos Telenor for leie av tilgang i sentraler og kobberlinje frem til kunder på over kr 1,0 mill. i 2009.

4) **Øvrig virksomhet**

Aktiviteten på dette området har vært noe reduserte i forhold til 2008, noe som skyldes at vi har prioritert vedlikehold på eget nett foran å være aktive med å skaffe eksternt arbeid. Også med denne reduksjonen bidrar aktiviteten med et driftsoverskudd på kr 0,44 mill. av totale inntekter på kr 1,05 mill.

Til everksjefens innstilling er det følgende kommentarer:

Den 31.12.2009 utgjorde den langsiktige gjelden kr 35.270.000 i lån hos Kommunalbanken. I tillegg er det fordringer og gjeld til Drangedal kommune på kr 7.926.313.

Rentekostnader for den langsiktige/kortsiktige gjelden beløper seg til kr 1.150.360 for 2009. Dette er en reduksjon på kr 1.348.782 i forhold til 2008.

Årsresultatet etter skatt er på kr 8.926.385. Det er kr 713.782 svakere enn 2008. Med utgangspunkt i utbyttepolitikk, som ble vedtatt av kommunestyret i 2008, tilføres Drangedal kommune kr 6.367.590 inkl. aksjonærbidrag til Drangedal Næringssselskap AS av det totale overskuddet. Resterende kr 2.558.795 tilføres everkets egenkapital.

Ved utgangen av 2009 hadde Drangedal everk KF en egenkapital på kr 61.707.943 hvilket tilsvarer en egenkapitalprosent på 53,3 % som er økning med 1,8 %.

Det er fortsatt en høy egenkapitalprosent som viser at selskapet er solid.

Egenkapitalprosenten er beregnet ut ifra bokførte verdier.

Framtid

Arbeidet med en ny oppdatert strategiplan for Drangedal everk ble i gang sist del av 2009 etter bestilling fra Kommunestyret. Planen er at denne skal ferdigstilles første halvdel av 2010.

Videre utbygging i Suvdølavassdraget:

Det var i 2008 to saker i rettsystemet vedrørende fallrettigheter i Suvdølavassdraget som var anket der begge ble avsluttet i 2009. Den ene saken var knyttet til Suvdalutbyggingen og har vært til behandling i Agder Lagmannrett med et positivt utfall for Drangedal everk. Denne saken ble anket videre og avvist i Høyesterett i begynnelsen av 2009. Sak nummer to er rettigheter på nedsiden av Suvdøla kraftstasjon, og som hindrer vår videre utvikling med kraftstasjon på Bø. Denne saken var til behandling i Nedre Telemark Tingrett i mars 2008, men ble der anket videre. Med bakgrunn i utfallet for saken som ble avvist av Høyesterett, ble også denne saken trukket i begynnelsen av 2009, slik at dommen fra Tingretten ble stående. Dermed har Drangedal everk vunnet frem i begge disse sakene som er anlagt av noen grunneiere som er part i avtalen av 1955, noe som helt klart styrker denne avtalen.

Det synes å være økonomisk forsvarlig å bygge ny kraftstasjon på Bø, men store svingninger i kraftprisene viser at det fortsatt er knyttet risiko til et slikt prosjekt. Forsatt er det usikkerhet i hvor mye en støtteordning med sertifikater kan gi et slikt prosjekt.

Fremdeles er det noen mindre, potensielle utbygginger i det vassdraget vi har utbyggingsrett i som ikke er utnyttet og som bør vurderes igjen, basert på dagens rammebetingelser og lønnsomhet.

I tillegg til fremtidige byggeplaner vil det i årene fremover være nødvendig med omfattende moderniseringer av teknisk utstyr i Suvdøla-anlegget som ble bygget for 50 år siden.

Linjenettet:

Av nyanlegg så vil det i hovedsak være i forbindelse med utbygging av hyttefelt på Gautefallheia og langs Toke at vi kan forvente aktivitet av omfang.

22KV linja fra Bostrak til Gautefall begynner å bli en flaskehals for videre utvikling på Gautefalleia, noe som kan tilsi en oppgradering av denne.

Den 31.12.2009 kl. 17.30 var effekt uttaket 19,5 MW noe som er det høyeste målte uttaket i nettet. Dette tilsier en utvikling av topplast som kan gi oss behov for å øke kapasiteten i uttakene og linjenettet i tiden fremover.

Ved utgangen av 2009 var det 103 stk. stolpetransformatorer som skal flyttes ned for bakkebetjening i løpet av 2016.

Det jobbes videre med å utvide fjernstyringsanlegget som skal gi oss kortere driftsavbrudd ved feil og en bedre overvåking av anlegget.

Bredbånd:

Drangedal everk har nå bygd ut alle Telenor sine sentraler med eget nettverksutstyr og fiber infrastruktur mellom sentralene. Ut i fra disse sentralene leier vi kobbersamband av Telenor og kan tilby 100 % av de fastboende bredbånd og vi har en markedsandel på over 80 %. Det bør fortsatt ligge et potensial opp mot 200 nye kunder i Drangedal, men konkurransen i dette markedet er betydelig.

Utviklingen på dette område går meget raskt, og flere kommuner i Telemark velger å satse på et fiberlinjenett frem til kunden (FTTH-løsning). Dette vil kunne gi muligheter for en rekke flere produkter, samt at everket kan blir eier av hele infrastrukturen.

Å velge en slik løsning vil alene innbære investeringer på mellom 20 og 30 mill. for å kunne gi våre fastboende og noen sentrale hytteområder et slik tilbud. I forbindelse med "Høy Kom" prosjekter er enkelte steder allerede etablert med fiberlinje frem til sluttkunde. Gjennom budsjettet for 2010 har vi som målsetting å ha 200 kunder oppkoblet på fiber.

Ekstern avlesning av strømmålere:

Opprinnelig var det forventet at det i løpet av sommeren 2009 ble vedtatt en lov som gir krav om automatisk timeavlesning av alle energimålere. Dette lovforslaget ble utsatt i påvente av hva EU landene foretar seg, slik at en lov om dette skal harmonisere med andre land sine krav. Dette har medført en utsettelse på 2-3 år som innbærer at disse målerne må være på plass i løpet av 2016. For oss medfører dette utskifting av over 3000 målere, samt å etablere system for håndtering av store mengder data. Sammen med flere av de andre everkene i Telemark er det igangsatt et forprosjekt som skal gi beslutningsgrunnlag for å løse dette kravet. Dette grunnlaget vil trolig være på plass i første halvår 2011, med realisering i 2013-2016

Drangedal, 23.04.2010